

STŘEDNÍ PRŮMYSLOVÁ ŠKOLA, BRUNTÁL, PŘÍSPĚVKOVÁ ORGANIZACE

00601322

☎ 555 559 711

e-mail: info@sps-bruntal.cz

fax: 555 559 720

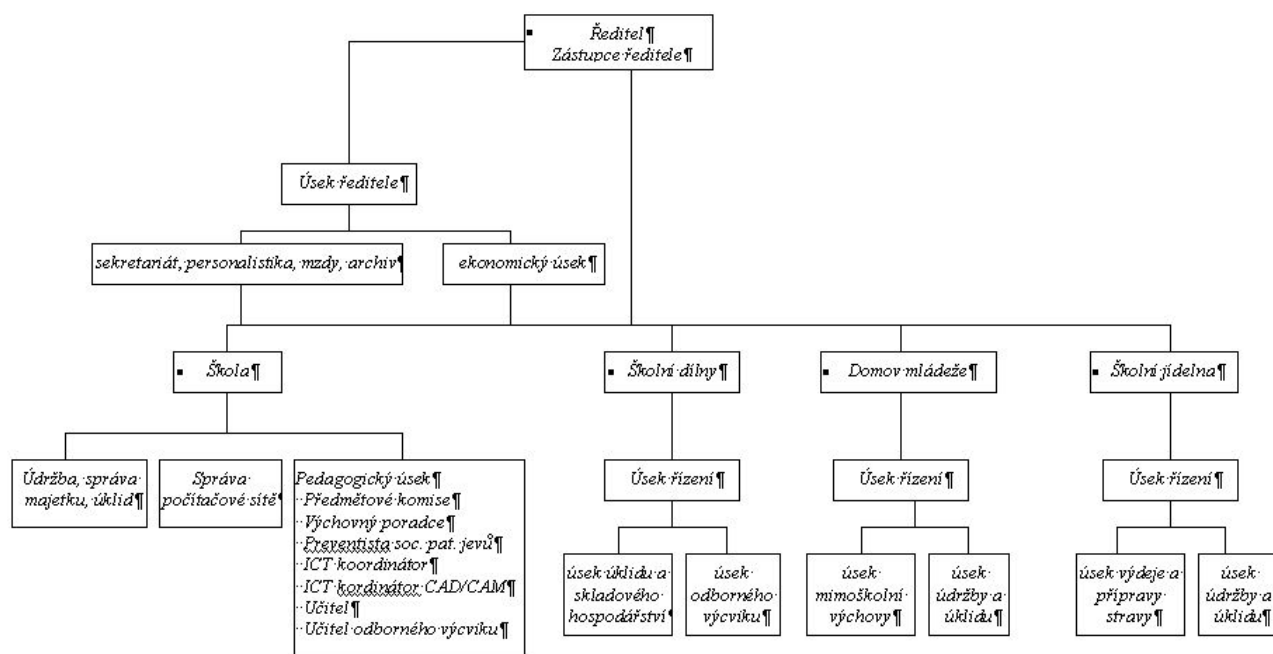


Zpráva o činnosti a plnění úkolů příspěvkové organizace v roce 2009

Vypracoval : Ing.Petr Černý

Obsah

OBSAH	2
A) ZÁKLADNÍ ÚDAJE O ORGANIZACI	4
<i>Název dle zřizovací listiny</i>	4
<i>Adresa</i>	4
<i>Právní forma</i>	4
<i>Identifikátor zařízení a identifikační číslo organizace</i>	4
<i>Plátce DPH</i>	4
<i>Zřizovatel školy</i>	4
<i>Ředitel školy</i>	4
<i>Součásti školy</i>	4
<i>Kontaktní údaje</i>	4
<i>Organizační struktura organizace</i>	5



.....	5
<i>Datum poslední provedené aktualizace v rejstříku škol a školských zařízení</i>	5
<i>Přehled studijních oborů:</i>	5
<i>Údaje o počtu žáků a zaměstnanců</i>	6
<i>Školská rada</i>	7
B) ROZBOR HOSPODAŘENÍ.....	7
1. <i>Výnosy</i>	7
<i>Rozpis závazných ukazatelů</i>	7
2. <i>Náklady</i>	8
3. <i>Doplňková činnost</i>	9
4. <i>Výsledek hospodaření</i>	9
<i>Návrh na rozdělení zlepšeného výsledku hospodaření</i>	9
C) VYHODNOCENÍ ČERPÁNÍ ÚČELOVÝCH PROSTŘEDKŮ	10
1. <i>Účelové prostředky ze státního rozpočtu</i>	10
2. <i>Mzdové náklady</i>	10
<i>Plnění povinného podílu osob se zdravotním postižením</i>	12
3. <i>Účelové dotace z rozpočtu zřizovatele</i>	12
<i>Údaje o použití prostředků DVPP</i>	12
D) PENĚŽNÍ FONDY A JEJICH KRYTÍ.....	12
<i>Aktuální stav peněžních fondů ke 31.12.2009</i>	13
<i>Krytí fondů</i>	13
E) ZÁVODNÍ STRAVOVÁNÍ ZAMĚSTNANCŮ ORGANIZACE.....	13
<i>Způsob zajištění stravování</i>	13

Vyčíslení nákladů	13
Zajištění stravování v době prázdnin	13
F) PÉČE O SPRAVOVANÝ MAJETEK	13
1. Informace o nemovitém majetku ve správě organizace	13
2. Informace o investiční činnosti, provedených opravách a údržbě na majetku	14
3. Informace o pojištění svěřeného majetku a o pojistných událostech	14
4. Informace o inventarizaci majetku	14
5. Informace o pronájmech svěřeného nemovitého majetku	14
G) POHLEDÁVKY A ZÁVAZKY ORGANIZACE	14
1. Pohledávky organizace	14
2. Zá vazky organizace	14
H) VÝSLEDKY KONTROL	15
I) PROJEDNÁNÍ ŠKOLSKOU RADOU A SEZNÁMENÍ ZAMĚSTNANCŮ SE ZPRÁVOU	15
Projednání zprávy o činnosti a plnění úkolů příspěvkové organizace školskou radou	15
Seznámení zaměstnanců s výroční zprávou	15
L) TABULKOVÁ ČÁST	15

A) Základní údaje o organizaci

Název dle zřizovací listiny

Střední průmyslová škola, Bruntál, příspěvková organizace

Adresa

Kavalcova 1, 792 01 BRUNTÁL

Právní forma

příspěvková organizace

Identifikátor zařízení a identifikační číslo organizace

IZO: 600 016 170

IČO: 00 601 322

Plátce DPH

Střední průmyslová škola, Bruntál, příspěvková organizace je od dne 1.9.2007 plátce DPH.

DIČ: CZ 00601322

Zřizovatel školy

Moravskoslezský kraj
právní forma: kraj, IČ: 70 890 692

ul. 28.října 117
702 18 Ostrava

Ředitel školy

Ing. Petr Černý
Ředitel je současně statutárním orgánem právnické osoby

Součásti školy

Název součástí	Cílová kapacita	IZO
Střední průmyslová škola	690	000 601 322
Domov mládeže	320	102 856 656
Školní jídelna	650	102 868 450

V roce 2009 byla navýšena kapacita školní jídelny z počtu 550 stravovaných studentů na hodnotu 650.

Kontaktní údaje

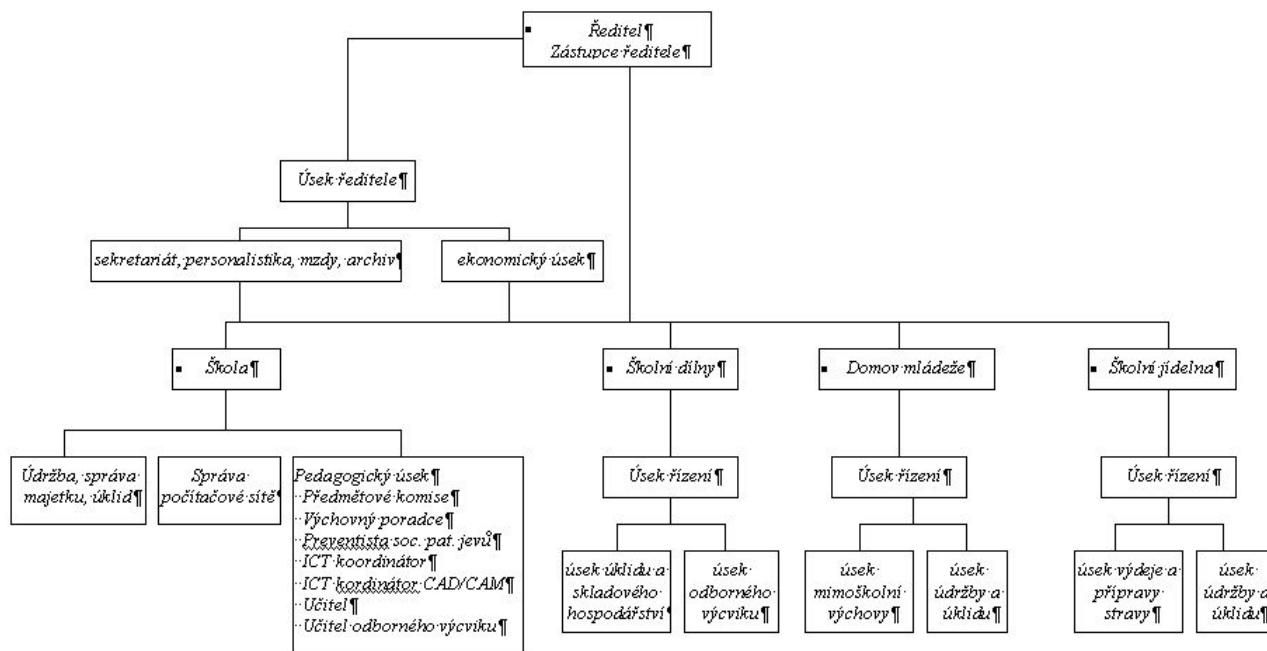
<http://www.sps-bruntal.cz>

E-mail: info@sps-bruntal.cz

Tel.: 00420 555 559 711

Fax.: 00420 555 559 720

Organizační struktura organizace



Datum poslední provedené aktualizace v rejstříku škol a školských zařízení

1. 9. 2009. č.j. MSK 144829/2009

Přehled studijních oborů:

Ve druhém až čtvrtém ročníku jsou vyučovány obory:

a) 64-42-M/003 Strojírenská technická administrativa

Schvalovací doložky:

Vydalo MŠMT ČR dne 17. června 1994, č. j. 18,90/94-23 s platností od 1. 9. 1994

b) 26-47-M/002 Elektronické počítačové systémy

Schvalovací doložky:

Vydalo MŠMT ČR dne 23. listopadu 1990, č. j. 24 393/90-2 s účinností od 1. září 1990

Schválilo MŠMT ČR dne 6. října 1999, č. j. 29 161/99-23 s platností od 1. září 1999

c) 23-45-M/004 Silniční doprava

Schvalovací doložky:

Vydalo MŠMT ČR dne 24. srpna 2001, č. j. 23 654//01-23 s platností od 1. září 2001

d) 23-41-M/001 Strojírenství

Schvalovací doložky:

Vydalo MŠMT ČR dne 29. prosince 1997, č. j. 37 747//97-23 s platností od 1. září 1997

V prvních ročnících od 1.9.2009 byly na základě rozhodnutí MŠMT změněny výše uvedené obory na nové a škola v nich vyučuje dle nově vytvořených školních vzdělávacích programů

a) 63-41-M/01 Ekonomika a podnikání

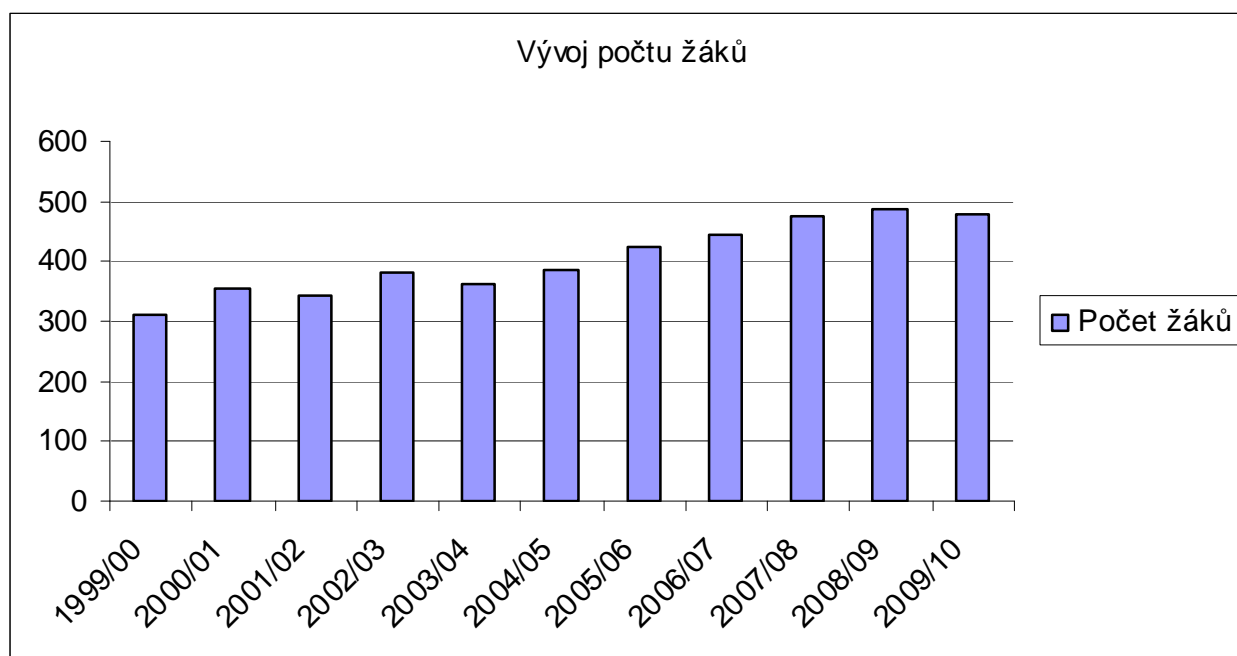
Název ŠVP: **Ekonomika a management**

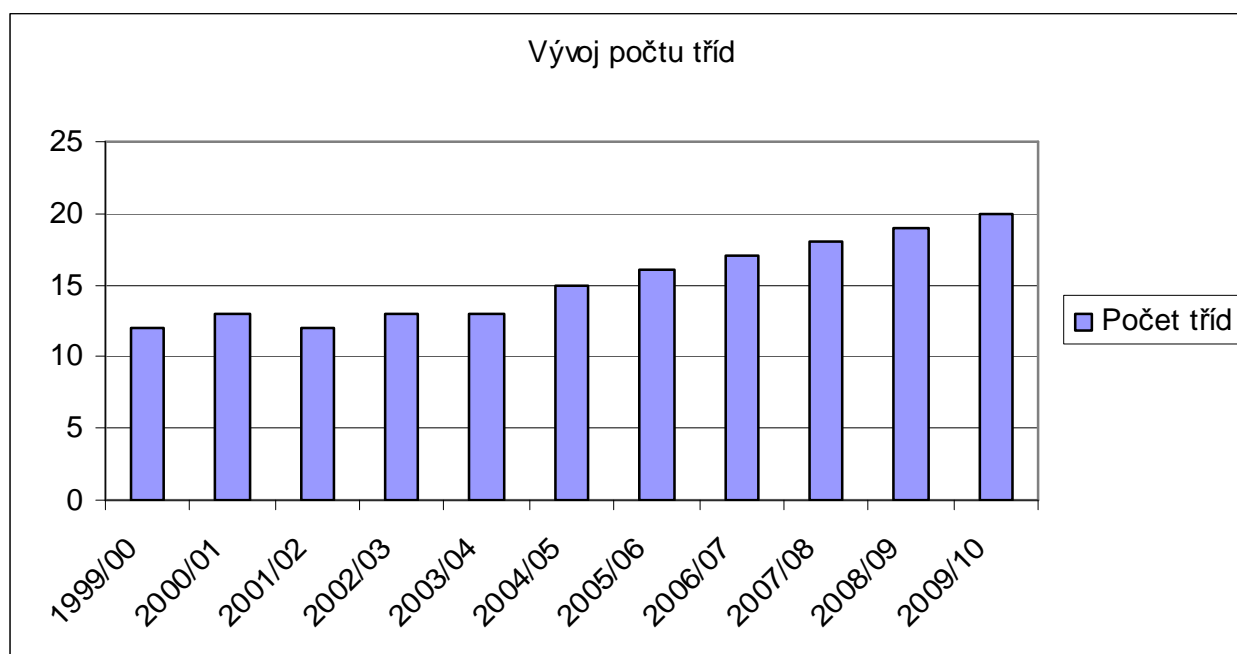
- b) **18-20-M/01 Informační technologie**
Název ŠVP: **Informační systémy**
- c) **18-20-M/01 Informační technologie**
Název ŠVP: **Počítačová technika**
- d) **23-45-M/01 Dopravní prostředky**
Název ŠVP: **Silniční doprava**
- e) **23-41-M/01 Strojírenství**
Název ŠVP: **CAD CAM technologie**

Údaje o počtu žáků a zaměstnanců

Dle zahajovacího výkazu školního roku 2009/2010 má škola 478 žáků denního studia, kteří jsou ve 20-ti třídách. V porovnání se školním rokem 2008/2009 se snížil počet žáků o 10, avšak počet tříd narostl o 1 třídu denního studia. To odpovídá průměrné naplněnosti třídy 23,9 žáků. To je pokles oproti loňskému roku téměř o 7%.

Školní rok 2009/2010			Školní rok 2008/2009		
Počet žáků	Počet tříd	Naplněnost tříd	Počet žáků	Počet tříd	Naplněnost tříd
478	20	23,90	488	19	25,68





Počet pracovníků organizace financovaných ze státního rozpočtu:

	Skutečný počet zaměstnanců	Přepočtený počet zaměstnanců
Pedagogičtí pracovníci	44	45,838
Nepedagogičtí pracovníci	29	22,495
Pracovníci celkem	73	68,000

Celkový počet pracovníků organizace včetně pracovníků v doplňkové činnosti:

	Skutečný počet zaměstnanců	Přepočtený počet zaměstnanců
Pedagogičtí pracovníci	44	45,838
Nepedagogičtí pracovníci	30	22,995
Pracovníci celkem	74	68,833

Školská rada

Školská rada při Střední průmyslové škole, Bruntál, příspěvkové organizaci byla zřízena dne 1.zář 2005 na základě zřizovací listiny ŠR/074/2005, která byla vydána na základě usnesení rady moravskoslezského kraje č. 18/895 ze dne 13.července 2005. Školská rada má 9 členů.

B) Rozbor hospodaření

1. Výnosy

Rozpis závazných ukazatelů

Provozní náklady	5 140 000,00 Kč
z toho ICT:	50 000,00 Kč
Dokrytí nákladů souvisejících s výukou a výcvikem k získání ŘO	210 000,00 Kč
Krytí odpisů dlouhodobého hmotného a nehmotného majetku	631 000,00 Kč
Dotace projektu z ESF „Sít’ specializovaných počítačových učeben a laboratoří SPŠ Bruntál“	709 216,92 Kč
z toho do investičního fondu	195 110,25 Kč
Odvod do rozpočtu kraje – odvod z odpisů	107 000,00 Kč
Výsledek hospodaření pro rok 2009	0,00 Kč
Limit počtu zaměstnanců	67,66

Uvedené závazné ukazatel byly splněny. Počet zaměstnanců byl sice vyšší než je limitní o 0,34, avšak bylo to z důvodu zástupu za dlouhodobě nemocného jednoho zaměstnance (přepočtený úvazek tohoto zaměstnance by činil 0,75). Tento důvod umožňuje překročení závazného ukazatele. Mzdové prostředky byly plně vyplaceny a nedošlo k překročení závazných ukazatelů. V hlavní činnosti bylo dosaženo výsledku hospodaření 0,-- Kč a v doplňkové činnosti bylo dosaženo také výsledku 0,-- Kč. Celkový výsledek hospodaření za rok 2009 je **0,00 Kč**.

Celkové výnosy činily 38 233 861,66 Kč

Výnosy z jiných zdrojů činily 4 004 340,66 Kč

Výnosy z jiných zdrojů byly kryty z:

- výcviku autoškoly pro cizí zájemce
- z měření emisí
- z poskytování stravování cizím strávníkům
- uspořádání školního plesu
- doplňkové činnosti

Pro čtenáře méně znalého pojmů z oblasti ekonomie, podotýkám, že uvedené částky jsou výnosem nikoliv ziskem. Zisk je rozdíl mezi výnosem a nákladem. Výnosy z uvedených činností byly vyšší než náklady, a tento zisk byl v hlavním hospodářském výsledku použit na krytí nákladů spojených s energiemi při vykonávání hlavní činnosti organizace. Díky ziskům z jiných zdrojů byl hospodářský výsledek v hlavní činnosti 0,00 Kč.

2. Náklady

Celkové náklady činily 38 233 861,66 Kč

Nejvyšší náklady jsou v oblasti přímých nákladů a v porovnání s loňským rokem vzrostli přímé náklady o 4 %, což se kladně projevilo na platech zaměstnanců organizace.

V důsledku možnosti uplatnění slevy na pojistném podle §21a, škola vyčerpala ušetřené prostředky na nákup učebních pomůcek ve výši 185 tis. Kč

V oblasti provozních výdajů, jsou největší náklady na energie, v porovnání s loňským rokem vzrostly náklady o 37%. Tento nárůst velmi nepříznivě ovlivňuje další rozvoj školy. Pokud by škola neměla zdroje v projektech EU, tak by velmi výrazně stagnoval její další rozvoj.

3. Doplnková činnost

Okruhy činností:

- Pořádání rekvalifikačních kurzů
- Ubytovací služby
- Hostinská činnost
- Závodní stravování zaměstnanců škol
- Provozování autoškoly
- Měření emisí

Rozpis výnosů a nákladů doplňkové činnosti

Výnosy v tisících Kč

Pronájmy	388 tis. Kč
Služby spojené s pronájmy	1 179 tis. Kč
Stravování	155 tis. Kč
Kurzy	7 tis. Kč
Ubytování	1 tis. Kč
Celkem:	1 730 tis. Kč

Náklady v tisících Kč

Stravování	76 tis. Kč
Energie	1 221 tis. Kč
Mzdové náklady	180 tis. Kč
Služby	131 tis. Kč
Opravy a udržování	122 tis. Kč
Celkem	1730 tis. Kč

4. Výsledek hospodaření

Byl dosažen nulový hospodářský výsledek a byl dodržen ukazatel předepsaný zřizovatelem.

Výsledek z hlavní činnosti:	0,000 tis. Kč
Výsledek z doplňkové činnosti	0,000 tis. Kč
Hospodářský výsledek za organizaci	0,000 tis. Kč

Nulový hospodářský výsledek z hlavní činnosti byl dosažen díky kladným výnosům z měření emisí zážehových vozidel, z pořádání plesu, ze stravování pro cizí strávníky.

Návrh na rozdělení zlepšeného výsledku hospodaření

V roce 2009 nebyl dosažen zlepšený hospodářský výsledek.

C) Vyhodnocení čerpání účelových prostředků

1. Účelové prostředky ze státního rozpočtu

Přímé náklady na vzdělávání	24 721 000,00 Kč
z toho prostředky na platy	17 936 000,00 Kč
Rozvojový program „Zvýšení nenárokových složek platů a motivačních složek mezd pedagogických pracovníků regionálního školství s ohledem na kvalitu práce	
I. etapa	849 000,00 Kč
II. etapa	101 000,00 Kč
Rozvojový program „II.Etapa pokračování rozvojového programu Hustota a specifika na rok 2009“	81 000,00 Kč
Rozvojový program „Posílení úrovně odměňování nepedagogických pracovníků“	
I. etapa	107 000,00 Kč
II. etapa	141 000,00 Kč
Podpora sociálně znevýhodněných romských žáků středních škol na září až prosinec 2009	4 500,00 Kč

Účelové prostředky ze státního rozpočtu byly řádně vypořádány a vyčerpány, pouze v případě podpory sociálně znevýhodněných škola vracela 108 Kč, které nebylo možno uplatnit.

2. Mzdové náklady

Škola má v současné době 44 pedagogických zaměstnanců z toho je 38 učitelů a 6 vychovatelů. Nepedagogických zaměstnanců je 30. Celkový počet zaměstnanců tak činí 74. Někteří pracovníci jsou zaměstnání na částečný úvazek.

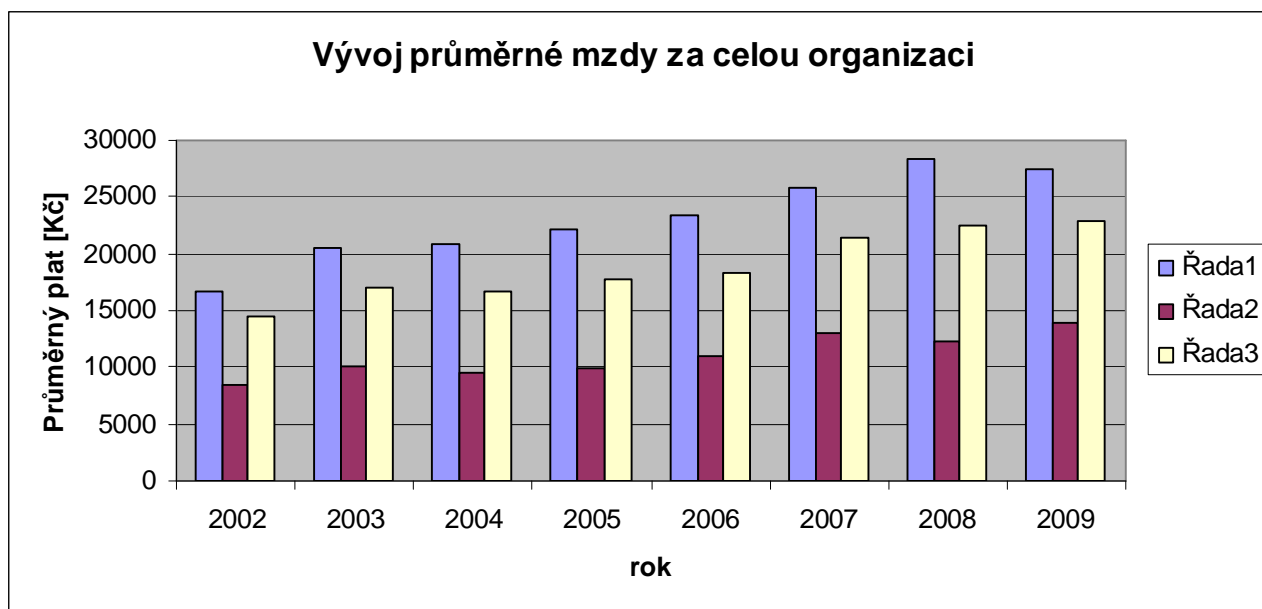
Aktuální celkový počet přepočtených zaměstnanců ze státního rozpočtu je 68,000. Závazný ukazatel „limit počtu zaměstnanců“ byl sice překročen o 0,34, ale bylo to v důsledku zástupu za dlouhodobě nemocného pracovníka.

Průměrný plat pedagogického pracovníka činí 27 375 Kč a překračuje tak celostátní průměr.

Průměrný plat nepedagogického pracovníka činí 13 840 Kč a je naopak hluboko pod celostátním průměrem.

Průměrný plat všech zaměstnanců v organizaci činí 22 853 Kč a je mírně pod celostátním průměrem.

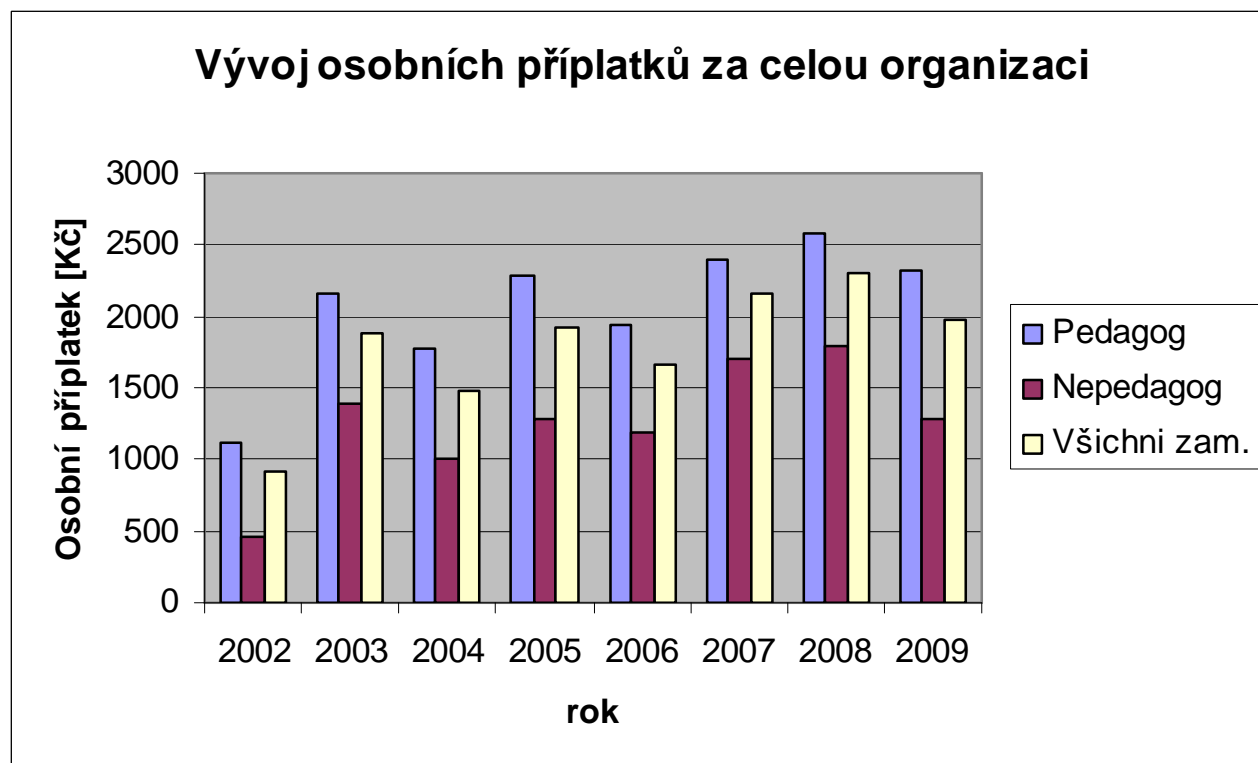
Prostředky na platy byly v plné míře vyplaceny a byl tak splněn závazný ukazatel.



Z grafu je vidět, že průměrné platy pedagogů v roce 2009 poklesly v porovnání s rokem 2008. Bylo to především způsobeno poklesem průměrné naplněnosti tříd. V porovnání s celostátním průměrem je průměrný plat pedagogů asi o 17 % vyšší.

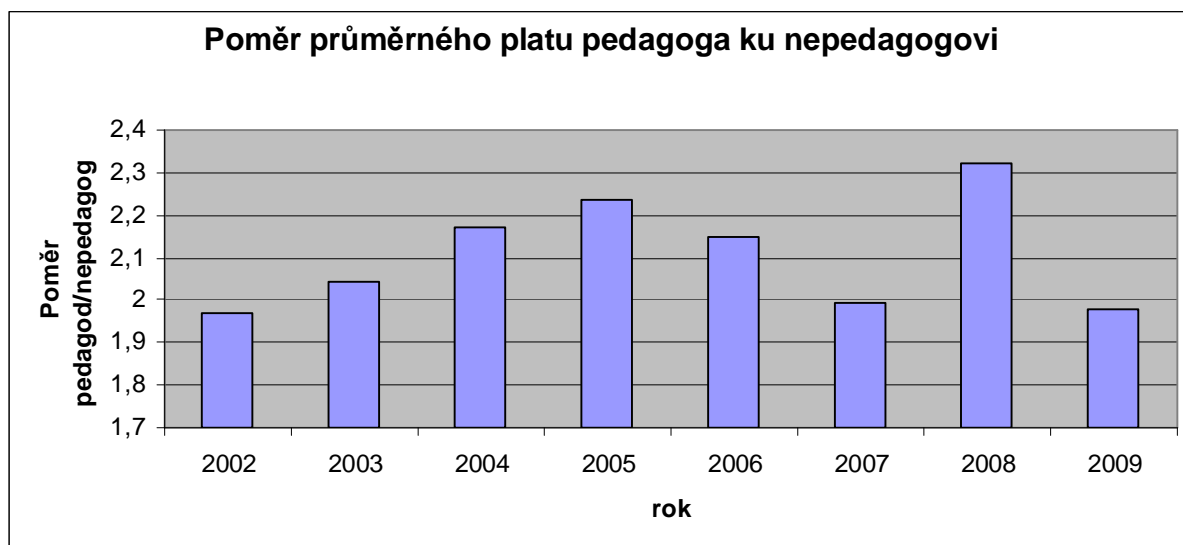
Lepší situace je u nepedagogických zaměstnanců, kde průměrný plat na rozdíl od roku minulého narostl o 1650 Kč, ale je stále výrazně pod celostátním průměrem.

Nízký platový průměr u nepedagogických pracovníků je dán tím, že v organizaci převládají místa s nižšími kvalifikačními předpoklady a tím pádem i nižší platovou třídou.



Z vývoje osobních příplatků je zřejmé, že u pedagogických i nepedagogických pracovníků došlo k poklesu osobního příplatku, který byl především způsoben zvýšením tabulkových platů, organizace

tak musela při stejném objemu normativního rozpočtu snížit osobní příplatek. Nadtarifní složka platu však byla dorovnána díky rozvojovým programům MŠMT.



V grafu poměru platu pedagoga ku nepedagogovi je vidět, že roce 2008 se výrazně procentuálně snížil rozdíl mezi platem pedagoga a nepedagoga. Procentuálně tak došlo k vyššímu nárůstu platů u nepedagogických pracovníků než u pedagogických pracovníků.

Plnění povinného podílu osob se zdravotním postižením

Střední průmyslová škola, Bruntál, p.o. plní povinný podíl osob se zdravotním postižením.

Požadovaná výše povinného podílu je 2,76 osob. Škola plní tuto povinnost zaměstnáváním 4,81 osob a překračuje tak povinný podíl o 2,5 osob.

3. Účelové dotace z rozpočtu zřizovatele

Dokrytí nákladů souvisejících s výukou a výcvikem k získání ŘO	210 000,00 Kč
Krytí odpisů dlouhodobého hmotného a nehmotného majetku	631 000,00 Kč
Dotace projektu z ESF „Sít' specializovaných počítačových učeben a laboratoří SPŠ Bruntál“	709 216,92 Kč
z toho do investičního fondu	195 110,25 Kč

Čerpání finančních prostředků bylo v souladu se stanovenými podmínkami nebo určeným účelem a byly plně vyčerpány.

Údaje o použití prostředků DVPP

Pedagogové měli možnost se svobodně (na základě zveřejněných nabídek) nebo na doporučení vedení školy přihlásit na akce dalšího vzdělávání pedagogických pracovníků

Prostředky byly použity na vzdělávání pedagogických pracovníků v oblasti cizích jazyků, českého jazyka, přírodovědných předmětů, ICT ale také v oblasti proškolení nové maturitní zkoušky. Celkově byla použita částka 21 180 Kč a školení se zúčastnilo celkem 12 pedagogických pracovníků.

D) Peněžní fondy a jejich krytí

Aktuální stav peněžních fondů ke 31.12.2009

Fond	Stav v tis. Kč
Investiční fond	508,9
Rezervní fond	478,76
Fond odměn	40,88
FKSP	312,84

Krytí fondů

Fondy jsou finančně kryty

E) Závodní stravování zaměstnanců organizace

Způsob zajištění stravování

Závodní stravování zaměstnanců je zajištěno ve vlastní školní jídelně.

Vyčíslení nákladů

Cena oběda pro zaměstnance	11,90
Cena potravin	20,00 Kč
Příspěvek z FKSP	10,00 Kč
DPH 19%	1,90 Kč

Cena oběda pro cizí strážníky	48,00 Kč
Náklady organizace	20,40 Kč
Potraviny	20,00 Kč
DPH 19%	7,60 Kč

Zajištění stravování v době prázdnin

V době prázdnin školní jídelna nevaří a zaměstnanci si stravu zajišťují sami v době přestávky na oběd.

F) Péče o spravovaný majetek

1. Informace o nemovitém majetku ve správě organizace

Organizace má svěřeno celkem 7 budov:

- Budova školy č.p. 814 parcela: 2247
- Budova domov mládeže A č.p. 815 parcela: 2241
- Budova domov mládeže B č.p. 816 parcela: 2242
- Budova domov mládeže C č.p. 817 parcela: 2243
- Budova dílen bez č.p. parcela: 2244
- Budova školní jídelny bez č.p. parcela: 2248
- Budova velké tělocvičny bez č.p. parcela: 2249/2

2. Informace o investiční činnosti, provedených opravách a údržbě na majetku

Ve školním roce 2009 byly uskutečněny tyto investiční činnosti:

V rámci projektu „Sít' specializovaných učeben a laboratoří“ rekonstrukce

počítačové učebny učebny 210 930 Kč

Vybudování nové učebny autodiagnostiky dieselových motorů 354 957 Kč

3. Informace o pojištění svěřeného majetku a o pojistných událostech

Majetek je pojištěn od 1.1.2008 v rozsahu požadavků Moravskoslezského kraje na základě „Projektu pojištění majetku Moravskoslezského kraje“.

Pojistné události v roce 2009

- Vodovodní havárie v objektu tělocvičny: pojistné plnění činilo 63 544 Kč z toho 1 000 Kč byla naše spoluúčast
- Porucha na kotelně školy vlivem úderu blesku: pojistné plnění 9 627 Kč z toho 1 000 Kč byla naše spoluúčast

4. Informace o inventarizaci majetku

- Inventarizace byla v roce 2009 provedena na základě příkazu ředitele školy (zákon č. 563/1991 Sb., o účetnictví, příkaz ředitele)
- Veškeré hospodářské prostředky jsou doloženy inventurními soupisy, které jsou uloženy a dokladovány ve složce: Dokladová a fyzická inventarizace 2009. Při kontrole fyzických a dokladových stavů nebyly zjištěny rozdíly.
- Dílčí inventarizační komise neshledaly žádné inventarizační rozdíly.
- Fyzická i dokladová inventura proběhla v souladu s příkazem ředitele školy, bez závad.
- Dílčí inventarizační komise vyhotovily zápisy o provedené inventuře a předaly je ústřední inventarizační komisi, která předala návrh o sestavení závěrečné inventarizační zprávy ekonomce školy k datu 16. 1. 2010.

Zápis inventarizační komise: viz. Příloha

5. Informace o pronájmech svěřeného nemovitého majetku

Škola pronajímá Slezské diakonii na základě smlouvy o nájmu nebytových prostor, kterou schválila Rada Moravskoslezského kraje usnesením č. 46/3792 ze dne 9.9.2004, budovu C domova mládeže parcela 2243 na dobu určitou od 1.10.2004 do 30.9.2019, za cenu 1,-- Kč ročně.

G) Pohledávky a závazky organizace

1. Pohledávky organizace

Všechny pohledávky a závazky jsou z období prosince roku 2009. Naše závazky jsou již vyrovnány a žádná z pohledávek není nedobytná a bude uhrazena.

2. Závazky organizace

Naše závazky jsou vyrovnány.

H) Výsledky kontrol

- Plnění povinného podílu osob se zdravotním postižením
Střední průmyslová škola, Bruntál, p.o. plní povinný podíl osob se zdravotním postižením. Požadovaná výše povinného podílu je 2,76 osob. Škola plní tuto povinnost zaměstnáváním 4,81 osob.
- Kontrola energetického auditu z ČR Státní energetické inspekce.
Na základě kontroly ukládá ČR Státní energetické inspekce:
 1. Prokazatelně proškolit zaměstnance a žáky o hospodaření s energiemi a uplatňování energetického managementu (termín do 30.9.2009)- splněno
 2. Realizovat instalaci měření nakupovaného tepla na výstupech z kotelen (termín do 30.6.2010) - zatím nesplněno
 3. Nahradit zastaralá osvětlovací tělesa a žárovky novými úspornými typy (termín do 30.11.2011) - zatím nesplněno
 4. Dokončit výměnu původních oken, vstupních dveří a ostatních výplní za vhodnější (termín: do 31.8.2016) - zatím nesplněno.

I) Projednání školskou radou a seznámení zaměstnanců se zprávou

Projednání zprávy o činnosti a plnění úkolů příspěvkové organizace školskou radou

Zpráva o činnosti a plnění úkolů příspěvkové organizace za rok 2009 byla projednána na zasedání školské rady dne 24.2.2010.

Seznámení zaměstnanců s výroční zprávou

Zaměstnanci byli prokazatelným způsobem seznámeni s výroční zprávou dne 24.2.2010 na pravidelné měsíční poradě.

L) Tabulková část

- Tabulka č. 1 - Přehled výnosů z hlavní a doplňkové činnosti
- Tabulka č. 2 - Přehled nákladů z hlavní a doplňkové činnosti
- Tabulka č. 3 - Výsledek hospodaření z hlavní a doplňkové činnosti
- Tabulka č. 4 - Příspěvek na provoz
- Tabulka č. 5 - Krytí účtů peněžních fondů a vyúčtování mezd
- Tabulka č. 6 - Stav pohledávek po lhůtě splatnosti
- Tabulka č. 6a - Stav pohledávek po lhůtě splatnosti ošetřovné
- Tabulka č. 7 - Plán tvorby a použití peněžních fondů
- Tabulka č. 8 - Spotřeba energií
- Tabulka č. 9 - Údaje o použití finančních prostředků poskytnutých v r. 2008
- Tabulka č. 10 - Počet výkonů
- Tabulka č. 11 - Ukazatele nákladovosti v roce 2009 – sumář za celou organizaci
- Tabulka č. 11a - Ukazatele nákladovosti v roce 2009 – Střední průmyslová škola
- Tabulka č. 11b - Ukazatele nákladovosti v roce 2009 – Školní jídelna
- Tabulka č. 11c - Ukazatele nákladovosti v roce 2009 – Domov mládeže

Evidence nájemních smluv a smluv o výpůjčce
Účetní výkaz Úč OÚPO 3-02 Rozvaha
Účetní výkaz Úč OÚPO 4-02 Výkaz zisku a ztráty
Úč OÚPO 5-02 Příloha
Výkaz Rozbor plnění HV
Zápis inventarizační komise

V Bruntále dne 24.2.2010

.....
ředitel školy

Název školy a školského zařízení: Střední průmyslová škola Bruntál

IČ: 601322

Číslo organizace: 1232

1. PŘEHLED VÝNOSŮ Z HLAVNÍ A DOPLŇKOVÉ ČINNOSTI

v tis. Kč

číslo řádku	ukazatel	rok 2008			rok 2009			vývojový ukazatel	vývojový ukazatel	index
		hlavní činnost	doplňková činnost	celkem	hlavní činnost	doplňková činnost	celkem			
		1	2	3	4	5	6			
1	Tržby za prodané zboží (604)			0,00			0,00	0,00	0,00	
2	Tržby za prodej vlastních výrobků a služeb (601,602)	2 772,26	1 040,42	3 812,68	3 699,10	1 342,12	5 041,22	926,84	301,70	1,32
3	z toho: tržby za produktivní práci žáků (602 37)			0,00			0,00	0,00	0,00	
4	tržby za školné (602 30)			0,00			0,00	0,00	0,00	
5	tržby za stravné (602 50-54)	2 179,11	702,75	2 881,86	2 490,21	153,52	2 643,73	311,10	-549,23	0,92
6	tržby za ubytování (602 55-59)	486,25		486,25	622,10		622,10	135,85	0,00	1,28
7	tržby za úhradu neinv. nákladů v ZUŠ (602 31-32)			0,00			0,00	0,00	0,00	
8	Aktivace a změna stavu zásob (61x,62x)			0,00			0,00	0,00	0,00	
9	Provozní dotace (691)	29 912,86		29 912,86	32 499,50		32 499,50	2 586,64	0,00	1,09
10	z toho: příspěvek na provoz od zřizovatele (závazný ukazatel) ¹	4 942,00		4 942,00	31 985,40		31 985,40	27 043,40	0,00	6,47
11	Tržby z prodeje dl.majetku a prodeje materiálu (651,654)			0,00	85,00		85,00	85,00	0,00	
12	Zúčtování rezerv a zákonných oprav. položek (656,659)			0,00			0,00	0,00	0,00	
13	Tržby z prodeje cenných papírů a podílů (653)			0,00			0,00	0,00	0,00	
14	Výnosy z finančního majetku (652,655)			0,00			0,00	0,00	0,00	
15	Ostatní výnosy (64x)	636,09	305,01	941,10	220,24	387,90	608,14	-415,85	82,89	0,65
16	z toho: výnosy z pojistných událostí (649 64-69)	23,83		23,83	71,17		71,17	47,34	0,00	2,99
17	pronájem majetku (čistý zisk z pronájmu bez služeb) (649 30-34, 4x)			0,00		383,62	383,62	0,00	383,62	
18	výnosy celkem (č.ř. 1+2+8+9+11+12+13+14+15)	#####	1 345,43	34 666,64	36 503,84	1 730,02	38 233,86	3 182,63	384,59	1,10

Vysvětlivky:

1 Závazný ukazatel (přímé a provozní náklady) snížený o vratky, tj. účty č. 691 30-39, 691 80-86

Údaje uvedené v tabulkách musí navazovat na přiložené účetní výkazy - vyplňte na 2 desetinná místa

Vypracoval(a): Zdenka Kováčová

Datum: 10.2.2010

Telefon: 555 559 715

Schválil(a): Ing. Petr Černý

Jméno a podpis ředitele (ředitelky)

Název školy a školského zařízení: Střední průmyslová škola Bruntál

IČ: 601322

Číslo organizace: 1232

2. PŘEHLED NÁKLADŮ Z HLAVNÍ A DOPLŇKOVÉ ČINNOSTI

v tis. Kč

číslo řádku	ukazatel	rok 2008			rok 2009			vývojový ukazatel	vývojový ukazatel	index
		hlavní činnost	doplňková činnost	celkem	hlavní činnost	doplňková činnost	celkem			
		1	2	3	4	5	6			
1	Prodané zboží (504)			0,00			0,00	0,00	0,00	
2	Spotřeba materiálu (501)	3 140,81	423,03	3 563,84	4 318,19	76,01	4 394,20	1 177,38	-347,02	1,23
3	z toho: učebnice (501 33,501 34), učební pomůcky (501 40-49)	162,18		162,18	228,67		228,67	66,49	0,00	1,41
4	potraviny (501 30)	2 255,50	397,59	2 653,09	2 649,07	75,90	2 724,97	393,57	-321,69	1,03
5	Spotřeba energie (502)	3 131,75	176,48	3 308,23	3 326,47	1 221,33	4 547,80	194,72	1 044,85	1,37
6	Opravy a udržování (511)	464,67	2,17	466,84	514,84	121,84	636,68	50,17	119,67	1,36
7	Cestovné (512)	86,11		86,11	27,82		27,82	-58,29	0,00	0,32
8	Služby (518)	1 040,16	213,36	1 253,52	1 127,57	130,80	1 258,37	87,41	-82,56	1,00
9	z toho: nájemné (518 40)	66,57		66,57	43,11		43,11	-23,46	0,00	0,65
10	telekomunikace (518 32-34)	232,86		232,86	237,33		237,33	4,47	0,00	1,02
11	služby školení a vzdělávání (518 35-37)	73,27		73,27	69,55		69,55	-3,72	0,00	0,95
12	věcná režie stravování žáků (518 57)			0,00			0,00	0,00	0,00	
13	Mzdové náklady (521)	17 427,98	294,46	17 722,44	19 067,19	129,56	19 196,75	1 639,21	-164,90	1,08
14	z toho: mzdové náklady z dotace zřizovatele (ÚZ 33353)	17 227,00		17 227,00	17 936,00		17 936,00	709,00	0,00	1,04
15	Zákonné sociální pojištění a náklady (524,525,527,528)	6 447,15	115,35	6 562,50	6 696,52	45,32	6 741,84	249,37	-70,03	1,03
16	z toho: zákonné sociální pojištění (524)	6 062,47	101,77	6 164,24	6 267,11	42,80	6 309,91	204,64	-58,97	1,02
17	příspěvek na stravování zaměstnanců (527 5x)			0,00			0,00	0,00	0,00	
18	náhrady za dočasnou pracovní neschopnost (528 60-65)			0,00	17,44		17,44			
19	Daně a poplatky (531,532,538)	2,02	8,80	10,82			0,00	-2,02	-8,80	0,00
20	Odpisy dl. nehmotného a hmotného majetku (551)	641,40		641,40	638,60		638,60	-2,80	0,00	1,00
21	Zůstatková cena prodaného dl.nehm.a hm.majetku, prodaný materiál, cenné papíry (552-554)			0,00			0,00	0,00	0,00	
22	Tvorba zákonných rezerv a zákonných opravných položek (556,559)			0,00			0,00	0,00	0,00	
23	Ostatní náklady (dopočet do celkových nákladů) (503,513,54x)	939,16	111,78	1 050,94	786,64	5,16	791,80	-152,52	-106,62	0,75
24	z toho: výdaje na zákonné a smluvní pojištění (549 4x,549 50)	91,83	0,88	92,71	182,43	5,15	187,58	90,60	4,27	2,02
25	technické zhodnocení (549 71-79)			0,00			0,00	0,00	0,00	
26	manka a škody (548 3x)			0,00			0,00	0,00	0,00	
27	odpis pohledávek (543)			0,00			0,00	0,00	0,00	
28	Daň z příjmů (591,595)			0,00			0,00	0,00	0,00	
29	Náklady celkem (č.ř. 1+2+5+6+7+8+13+15+19+20+21+22+23+28)	33 321,21	1 345,43	34 666,64	36 503,84	1 730,02	38 233,86	3 182,63	384,59	1,10

3. VÝSLEDEK HOSPODAŘENÍ Z HLAVNÍ A DOPLŇKOVÉ ČINNOSTI

v tis. Kč

číslo řádku	ukazatel	rok 2008			rok 2009			vývojový ukazatel	vývojový ukazatel	index
		hlavní činnost	doplňková činnost	celkem	hlavní činnost	doplňková činnost	celkem			
		1	2	3	4	5	6			
1	Výsledek hospodaření (výnosy - náklady)			0,00			0,00	0,00	0,00	

Údaje uvedené v tabulkách musí navazovat na přiložené účetní výkazy - vyplňte na 2 desetinná místa

Vypracoval(a): Zdenka Kovačová
Datum: 10.2.2010
Telefon: 555 559 715

Schválil(a): Ing. Petr Černý
Jméno a podpis ředitele (ředitelky)

Název školy a školského zařízení: Střední průmyslová škola, Brunt
IČ: 601322
Číslo organizace: 1232

4. PŘÍSPĚVEK NA PROVOZ

v tis. Kč

Příspěvek na provoz	v tis. Kč	
	rok 2008	rok 2009
od zřizovatele - provoz (691 30-34)	5 839,00	5 981,00
ze státního rozpočtu a státních fondů <u>přes rozpočet zřizovatele</u> (691 35-39, 691 80-88, 90-98, atd.)	24 007,20	514,10
od jiných subjektů (obce, zahraničí, ostatní) (691 xx)	66,65	
Příspěvek celkem	29 912,85	6 495,10

Údaje uvedené v tabulkách musí navazovat na přiložené účetní výkazy - vyplňte na 2 desetinná místa

5. KRYTÍ ÚČTŮ PENĚŽNÍCH FONDŮ A ZÁVAZKŮ Z VYÚČTOVÁNÍ MEZD

v Kč

Krytí peněžních fondů finančními prostředky	Stav na účtech fondů + závazky z vyúčtování mezd + VH	k 31. 12. 2009							
		Výpočet finančního krytí fondů							
		Pokladna 261	Běžný účet 241	Ostatní běžné účty 245	Běžný účet FKSP 243	Finančně nekryto			
		Výpočet finančního krytí fondů peněžními prostředky							
	ř.č.1	ř.č.2	ř.č.3	ř.č.4	ř.č.5	ř.č.6	ř.č.7	ř.č.8	ř.č.9
Stav finančních prostředků na BU + pokl. (261 + 241)	xxx	0	1 126 378	3 135 927	326 895	xxx			
Finanční prostředky na platy za 12/2009 (tzn. všechny závazky z vyúčtování mezd za 12/2009 - hodnoceného roku) (331, 336, 341, ...)		2 424 046,00	1 126 378,00	1 297 668,00	xxx				0
Fond odměn (911)		40 880,00		40 880,00	xxx				0
FKSP (912)		312 845,00			312 845,00				0
Rezervní fond (914)		478 759,00		478 759,00	xxx				0
Investiční fond (916)		508 890,00		508 890,00	xxx				0
Výsledek hospodaření za hodnocený rok (963) (dále jen VH)		0,00							0
CELKEM FONDY + MZDY 12/0x (hodnoceného roku) + VH		3 765 420	0	1 126 378	2 326 197	312 845			0
Rozdíl (nemůže být záporná hodnota)	xxx		0	809 730	14 050	xxx			

Poznámky:

Vyplňte podbarvenou část tabulky

sl. a (ř.č. 2) - všechny závazky z vyúčtování mezd za hodnocený rok

sl. a (ř.č. 3-6) - vyk. Rozvaha řádky č. 132-135

sl. a (ř.č. 7) - vyk. Rozvaha řádek č. 152

ř.č.1 (sl. b - sl. e) - vyk. Rozvaha řádky č. 76, 80-82

sl. b - sl. e (v ř.č. 2-7) - rozepište výši krytí příslušných fondů finančními prostředky uvedenými v ř.č. 1

- v jednotlivých sloupcích rozepisujete max. do výše hodnoty v řádku č. 1 příslušného sloupce (zůstatek na účtu se projeví kladnou hodnotou v ř.č. 9)

- v jednotlivých řádcích rozepisujete max. do výše hodnoty ve sloupci a příslušného řádku

- v případě nepřivedení přídele FKSP za prosinec na účet 243 uveďte dle skutečného stavu, např. část 243 a zbytek 241

ř.č. 9 - nelze vykazovat záporné hodnoty, tzn. nelze rozdělit více prostředků než je uvedeno v řádku č. 1

sl. f - kladné hodnoty uvádějí výši nekrytí prostředků na platy, peněžních fondů a výsledku hospodaření finančními prostředky

V případě nekrytí peněžních fondů finančními prostředky uveďte v komentáři důvod (případně jiný způsob krytí) a navržené opatření k jeho odstranění.

Údaje uvedené v tabulkách musí navazovat na přiložené účetní výkazy

Vypracoval(a): Zdenka Kovačová
Datum: 10.2.2010
Telefon: 555 559 715

Schválil(a): Ing. Petr Černý
Jméno a podpis ředitele (ředitelky)

Název školy a školského zařízení: Střední průmyslová škola, Bruntál, p. o.

IČ: 00601322

Číslo organizace: 1232

6. STAV POHLEDÁVEK A POHLEDÁVEK PO LHŮTĚ SPLATNOSTI

v Kč

Členění		ř.	rok 2008	rok 2009	Rozdíl
Pohledávky celkem (SÚ 311, 316, 378)		1			
z toho:	po lhůtě splatnosti	2	105 239,00	3 224,00	-102 015,00
	v tom:	3	225,00	740,00	515,00
	do 30 dnů	4		2 484,00	2 484,00
	do 60 dnů	5			0,00
	do 90 dnů	6	105 014,00	0,00	-105 014,00
	do 1 roku	7			0,00
	do 3 let	8			0,00
	starší tří let (všechny)	9			0,00
	v soudním nebo exekučním řízení vymáháno	10			0,00
Částka vymožená soudně nebo v exekučním řízení v daném roce		11			0,00
Pohledávky evidované v podrozvahové evidenci					

Poznámka:

Pohledávky po lhůtě splatnosti rozdělte podle doby, která uplynula od data splatnosti na:

V ř. 3 - od 1 do 30 dnů

V ř. 4 - od 31 do 60 dnů

V ř. 5 - od 61 do 90 dnů

V ř. 6 - od 91 dne do 1 roku

V ř. 7 - od 1 roku - do tří let

V ř. 8 - starší 3 let

6a. STAV POHLEDÁVEK PO LHŮTĚ SPLATNOSTI - OŠETŘOVNÉ

Členění		ř.	Počet dlužníků	Kč
Pohledávky za ošetřovné celkem (bez podrozvahové evidence)		1		
z toho:	Pohledávky starší jednoho roku (jen ošetřovné)	2		
	z toho: za děti, které již nejsou umístěny v zařízení	3		
	v tom: jednotlivé pohledávky nad 20 tis Kč (včetně)	4		
	jednotlivé pohledávky do 20 tis.	5		
	v soudním nebo exekučním řízení	6		
	v soudním nebo exekučním řízení celkem	7		
	částka vymožená soudně v daném roce	8		
	částka vymožená v daném roce jiným způsobem	9		
Pohledávky evidované v podrozvahové evidenci		10		

Poznámka:

řádek č. 6 se vztahuje k řádce č. 2

řádky č. 7, 8, 9 se vztahují vždy k řádce č. 1

ř. č. 7 Jedná se o vymožení pohledávky na základě dohody s dlužníkem, kdy dluh je splácen s jeho souhlasem z platu (sociální dávky).

Údaje uvedené v tabulkách musí navazovat na příložené účetní výkazy.

Vypracoval(a): Zdenka Kováčová

Datum: 10.2.2010

Telefon: 555 559 715

Schválil(a): Ing. Petr Černý

Jméno a podpis ředitele (ředitelky)

Název školy a školského zařízení: Střední průmyslová škola, Bruntál, p.o.
 IČ: 00601322
 Číslo organizace: 1232

7. HOSPODAŘENÍ S PENĚŽNÍMI FONDY NA ROK 2009

INVESTIČNÍ FOND (916)	tis.Kč
Stav investičního fondu k 1. 1. 2009	777,32
<i>TVORBA FONDU:</i>	
příděl z odpisů dlouhodobého majetku (916 13,14)	638,60
investiční dotace z rozpočtu kraje (916 20-27)	195,11
investiční příspěvky ze státních fondů (916 15)	
převod z rezervního fondu (916 12)	
výnosy z prodeje dlouhodobého majetku (916 18)	
dary a příspěvky od jiných subjektů (916 11)	
investiční dotace z rozpočtu obcí (916 28-29)	
ZDROJE FONDU CELKEM	1 611,03
<i>POUŽITÍ FONDU:</i>	
opravy a údržba nemovitého majetku (916 5x)	22,60
rekonstrukce a modernizace (916 41-49)	
použití fondu k financování investic - pořízení dl.majetku (916 6x)	972,53
ostatní použití (např.splátky inv.úvěrů) (916 xx)	
odvod do rozpočtu zřizovatele (916 35-39)	107,00
POUŽITÍ FONDU CELKEM	1 102,13
Stav investičního fondu k 31. 12. 2009	508,90
z toho finančně kryto:	
Změna stavu za rok 2009	-268,42

FKSP (912)	tis. Kč
Stav FKSP K 1. 1. 2009	233,86
<i>TVORBA FONDU:</i>	
zákl. příděl (dle vyhl. MF 114/2002 Sb.) (912 12)	380,85
ostatní příjmy (912 13)	
ZDROJE FONDU CELKEM	614,71
<i>POUŽITÍ FONDU:</i>	
stravování (912 4x)	113,63
penzijní připojištění (912 70)	20,50
příspěvek odborové organizace (912 71)	
sociální výpomoci (912 72-79)	
dary (912 8x)	18,00
ostatní použití (912 xx)	149,74
POUŽITÍ FONDU CELKEM	301,87
Stav FKSP k 31. 12. 2009	312,84
z toho finančně kryto:	312,84
Změna stavu za rok 2009	78,98

REZERVNÍ FOND (914)	tis.Kč
Stav rezervního fondu k 1. 1. 2009	499,49
<i>TVORBA FONDU:</i>	
příděl z hospodářského výsledku (914 12)	
peněžní dary (914 13)	97,32
nevyčerpaná část provozních vydajů podle mezinárodních smluv - projekty EU (914 14-19)	
ZDROJE FONDU CELKEM	596,81
<i>POUŽITÍ FONDU:</i>	
převod do investičního fondu (914 2x)	
použití fondu k dalšímu rozvoji (914 3x)	
časové překlenutí rozdílů mezi výnosy a náklady (914 4x)	
úhrady příp. sankcí za porušení rozpočtové kázně (914 5x)	
použití fondu z darů (914 6x)	118,05
použití nevyčerpané dotace z finančních mechanismů EU (914 9x)	
ost.použití fondu (mj.ztráta z min.let)	
POUŽITÍ FONDU CELKEM	118,05
Stav rezervního fondu k 31. 12. 2009	478,76
z toho finančně kryto:	478,76
Změna stavu za rok 2009	-20,73

FOND ODMĚN (911)	tis.Kč
Stav fondu odměn k 1. 1. 2009	40,88
<i>TVORBA FONDU:</i>	
příděl z hospodářského výsledku (911 12)	
ZDROJE FONDU CELKEM	40,88
<i>POUŽITÍ FONDU:</i>	
použití fondu na překročení limitu prostředků na platy (911 2x)	
na odměny (911 3x)	
POUŽITÍ FONDU CELKEM	0,00
Stav fondu odměn k 31. 12. 2009	40,88
z toho finančně kryto:	40,88
Změna stavu za rok 2009	0,00

Poznámka

Údaje uvedené v tabulkách musí navazovat na příložené účetní výkazy. V případě, že fondy nejsou finančně kryty, uveďte očekávanou výši finančního krytí k 31. 12. 20xx včetně zdůvodnění.

Vypracoval(a): Zdenka Kovačová
 Datum: 10.2.2010
 Telefon: 555 559 715

Schválil(a): Ing. Petr Černý
 Jméno a podpis ředitele (ředitelky)

Název školy a školského zařízení: Střední průmyslová škola, Bruntál, p.o.

IČ: 00601322

Číslo organizace: 1232

8. SPOTŘEBA ENERGIÍ

Druh energie:	Druh měrné jednotky	2008				2009				Index
		Spotřeba celkem vč. doplňkové činnosti		z toho:		Spotřeba celkem vč. doplňkové činnosti		z toho:		
		v MJ	v Kč	hrazeno z hlavní činnosti v Kč	z toho z prostředků zřizovatele v Kč	v MJ	v Kč	hrazeno z hlavní činnosti v Kč	z toho z prostředků zřizovatele v Kč	
Voda (502 3x)	m3	6620	426 612	243 672	224 235	7117	371 807	260 684	260 684	0,87
Teplo (502 4x)	m3	256582	3 342 796	2 124 255	1 881 171	252043	3 056 938	2 225 615	2 151 402	0,91
TUV (502 4x)										
Plyn (502 5x)										
Elektrická energie (502 6x)	kWh	320322	1 189 633	763 824	763 824	310908	1 047 525	818 051	818 051	0,88
Pevná paliva (501 60)										
Jiné (502 7x, 8x)										

Poznámka:

Index - spotřeba celkem v Kč rok 20xx (hodnocený rok)/rok 20xx (předcházející rok)

K tabulce doložte komentář s popisem způsobu vytápění

V tabulkách vyplňte měrné jednotky

Vypracoval(a): Zdenka Kováčová

Datum: 10.2.2010

Telefon: 555 559 715

Schválil(a): Ing. Petr Černý

Jméno a podpis ředitele (ředitelky)

Název školy a školského zařízení: Střední průmyslová škola, Bruntál, p.o.
 IČ: 00601322
 Číslo organizace: 1232

9. ÚDAJE O POUŽITÍ FINANČNÍCH PROSTŘEDKŮ POSKYTNUTÝCH V ROCE 2009

Finanční prostředky	Poskytnuté k 31.12.2009	Použité k 31.12.2009	Vratky dotací celkem
a	1	2	3
Poskytnuté NIV ¹ dotace na přímé výdaje na vzdělávání v členění stanoveném Rozhodnutím MŠMT:			x
	24 721 000,00	24 721 000,00	0,00
a) Závazné ukazatele: MP ² celkem v tom:			
aa) platy	17 936 000,00	17 936 000,00	0,00
ab) OON			
b) Orientační ukazatele: Odvody na pojistné	6 099 000,00	5 912 834,00	186 166,00
Odvody na FKSP	359 000,00	358 719,00	281,00
ONIV ⁴	327 000,00	513 447,00	-186 447,00

Vysvětlivky:

¹ NIV - neinvestiční výdaje celkem

² MP - mzdové prostředky

³ OON - ostatní osobní náklady

⁴ ONIV - ostatní běžné výdaje (= ONIV přímý + ONIV náhrady)

sloupec 1 - poskytnuto = výše dotací převedených na účet příjemce do 31.12. sledovaného roku

sloupec 2 - použito = výše dotací skutečně použitých příjemcem pro stanovené účely do 31.12. sledovaného roku

sloupec 3 - vratky účelově nepoužitých dotací = sl. 1 minus sl. 2

Vypracoval: Zdenka Kováčová

Schválil: Ing. Petr Černý

Telefon: 555 559 715

Datum: 10.2.2010

Název školy a školského zařízení: Střední průmyslová škola, Bruntál, p.o.

IČ: 00601322

Číslo organizace: 1232

10. POČET VÝKONŮ V ROCE 2009

Jednotlivé součásti školy a školského zařízení (podle § rozpočtové skladby)	počet výkonů		
	Statistický výkaz škol. roku 2008- ₁ /2009	Statistický výkaz škol. roku 2009/2010 ₊₁	Průměr roku 2009
	1	2	3
	denní forma studia	488	478
			0
			0
Celkem za jednotlivé součásti (§3122)	488	478	485
školní jídelna	568	586	574
Celkem za jednotlivé součásti (§3142)	568	586	574
domov mládeže	75	96	82
Celkem za jednotlivé součásti (§3147)	75	96	82

Vysvětlivky:

Jednotka výkonu - podle § 1 vyhl. č. 492/2005 Sb., o krajských normativních

Jednotky výkonu dále čleňte do jednotlivých řádků :

- u předškolních zařízení podle druhu docházky (celodenní, polodenní, nepravidelná)
- u základních škol podle formy vzdělávání (denní, individuální dle § 41 školského zákona, studium v zahraničí dle § 38 školského zákona)
- u středních a vyšších odborných škol podle formy studia (denní, večerní, kombinovaná, dálková, distanční, individuální vzdělávací plán)
- u školních jídelen (školní jídelna MŠ, školní jídelna ZŠ, SŠ; školní jídelna - výdejna MŠ, školní jídelna - výdejna ZŠ, SŠ; školní jídelna - vývařovna MŠ, školní jídelna - vývařovna ZŠ, SŠ)
- u školních družin (školní družina, školní klub)

Jednotky výkonu, které byly v normativním rozpise přímých nákladů upraveny příslušným koeficientem, budou ve sloupci 3 vzorcem automaticky vynásobeny tímto koeficientem

Sl. 3 = ze zahajovacího výkazu přepočtený na kalendářní rok podle vzorce 2/3 školního roku 20xx-₁/20xx (sl. 1) a 1/3 školního roku 20xx/20xx₊₁ (sl. 2)

sl. 3 = (8 x sl. 1) + (4 x sl. 2) / 12 - vzorec již nastaven

Vypracoval(a):

Datum:

Telefon:

Schválil(a):

Jméno a podpis ředitele (ředitelky)

Název školy a školského zařízení: Střední průmyslová škola, Bruntál, p.o.

IČ: 00601322

Číslo organizace: 1232

10. POČET VÝKONŮ V ROCE 20xx

Jednotlivé součásti školy a školského zařízení (podle § rozpočtové skladby)	počet výkonů		
	Statistický výkaz škol. roku 200x-1/200x	Statistický výkaz škol. roku 200x/200x+1	Průměr roku 200x
	1	2	3
pravidelná docházka			0
polodenní provoz			0
nepravidelná docházka			0
Celkem za jednotlivé součásti (3111)	0	0	0
pravidelná docházka			0
polodenní provoz			0
nepravidelná docházka			0
Celkem za jednotlivé součásti (3112)	0	0	0
denní			0
individuální dle § 41 škoského zákona			0
studium v zahraničí dle § 38 škoského zákona			0
Celkem za jednotlivé součásti (3114)	0	0	0
denní forma studia			0
večerní forma studia			0
kombinovaná forma studia			0
dálková forma studia			0
distanční forma studia			0
individuální vzdělávací plán			0
Celkem za jednotlivé součásti (3121)	0	0	0
denní forma studia			0
večerní forma studia			0
kombinovaná forma studia			0
dálková forma studia			0
distanční forma studia			0
individuální vzdělávací plán			0
Celkem za jednotlivé součásti (3122)	0	0	0
denní forma studia	488	478	485
večerní forma studia			0
kombinovaná forma studia			0
dálková forma studia			0
distanční forma studia			0
individuální vzdělávací plán			0
Celkem za jednotlivé součásti (3123)	488	478	485
denní forma studia			0
večerní forma studia			0
kombinovaná forma studia			0
dálková forma studia			0
distanční forma studia			0
individuální vzdělávací plán			0
Celkem za jednotlivé součásti (3124)	0	0	0
denní forma studia			0
večerní forma studia			0
kombinovaná forma studia			0
dálková forma studia			0
distanční forma studia			0
individuální vzdělávací plán			0
Celkem za jednotlivé součásti (3128)	0	0	0
školní jídelna			0
školní jídelna - výdejna MŠ			0
školní jídelna - výdejna ZŠ, SŠ, VOS			0
školní jídelna - vývařovna MŠ			0
školní jídelna - vývařovna ZŠ, SŠ, VOS			0
Celkem za jednotlivé součásti (3141)	0	0	0
školní jídelna	568	586	574
školní jídelna - výdejna MŠ			0
školní jídelna - výdejna ZŠ, SŠ, VOS			0
školní jídelna - vývařovna MŠ			0
školní jídelna - vývařovna ZŠ, SŠ, VOS			0
Celkem za jednotlivé součásti (3142)	568	586	574
školní družina			0
školní klub			0
Celkem za jednotlivé součásti (3143)	0	0	0
internát			0
Celkem za jednotlivé součásti (3145)	0	0	0
domov mládeže	75	96	82
Celkem za jednotlivé součásti (3147)	75	96	82
PPP - uvést potenciální klienty, na které je organizace financována			0
SPC - uvést potenciální klienty, na které je organizace financována			0

Celkem za jednotlivé součásti (3146)	0	0	0
denní forma studia			0
večerní forma studia			0
kombinovaná forma studia			0
dálková forma studia			0
distanční forma studia			0
individuální vzdělávací plán			0
Celkem za jednotlivé součásti (3150)	0	0	0
ZUS			0
Celkem za jednotlivé součásti (3231)	0	0	0
DDM - uvést zákohodlny			0
Celkem za jednotlivé součásti (3421)	0	0	0
DD - uvést lůžkovou kapacitu, na kterou je organizace financována			0
Celkem za jednotlivé součásti (3149)	0	0	0

Vysvětlivky:

Jednotka výkonu - podle § 1 vyhl. č. 492/2005 Sb., o krajských normativních

Jednotky výkonu dále čleňte do jednotlivých řádků :

- u *předškolních zařízení* podle druhu docházky (celodenní, polodenní, nepravidelná)
- u *základních škol* podle formy vzdělávání (denní, individuální dle § 41 školského zákona, studium v zahraničí dle § 38 školského zákona)
- u *středních a vyšších odborných škol* podle formy studia (denní, večerní, kombinovaná, dálková, distanční, individuální vzdělávací plán)
- u *školních jídelen* (školní jídelna MŠ, školní jídelna ZŠ, SŠ; školní jídelna - výdejna MŠ, školní jídelna - výdejna ZŠ, SŠ; školní jídelna - vyvařovna MŠ, školní jídelna - vyvařovna ZŠ, SŠ)
- u *školních družin* (školní družina, školní klub)

Jednotky výkonu, které byly v normativním rozpise přímých nákladů upraveny příslušným koeficientem, budou ve sloupci 3 vzorcem **automaticky** vynásobeny tímto koeficientem

Sl. 3 = ze zahajovacího výkazu přepočtený na kalendářní rok podle vzorce 2/3 školního roku 200x-1/200x (sl. 1) a 1/3 školního roku 200x/200x+1 (sl. 2)
sl. 3 = (8 x sl. 1) + (4 x sl. 2) / 12 - **vzorec již nastaven**

Vypracoval:

Schválil:

Telefon:

Datum

Název školy a školského zařízení: Střední průmyslová škola Bruntál

IČ: 00601322

Číslo organizace: 1232

11. UKAZATELE NÁKLADOVOSTI V ROCE 2009

Druh školy nebo druh a typ školského zařízení: Sumář všechna školská zařízení

	Rádek číslo	Skutečné výdaje k 31.12.2009 v Kč	Jednotka
Dotace na přímé výdaje na vzdělávání (NIV celkem)	1	24 738 445,00	Kč
z toho: mzdové prostředky celkem (platy a OON)	2	17 936 000,00	Kč
v tom: na pedagogické pracovníky	2a	14 313 820,00	Kč
na nepedagogické pracovníky	2b	3 622 180,00	Kč
ONIV	3	513 447,00	Kč
z toho: na učebnice, učební pomůcky a školní potřeby	3a	325 379,00	Kč
na DVPP	3b	21 180,00	Kč
		Skutečné výdaje na jednotku výkonu	
Přepočtený počet jednotek výkonu	4	1 141	osoba
Přímé výdaje na vzdělávání na jednotku výkonu	ř.1/ř.4	21 681	Kč/osoba
Mzdové výdaje na jednotku výkonu	ř.2/ř.4	15 720	Kč/osoba
ONIV na jednotku výkonu	ř.3/ř.4	450	Kč/osoba
Náklady na učebnice, učební pomůcky a školní potřeby na jednotku výkonu	ř.3a/ř.4	285	Kč/osoba
		Skutečné náklady na zaměstnance	
Přepočtený počet zaměstnanců	5	68,833	osoba
v tom: pedagogičtí pracovníci	5a	45,838	osoba
nepedagogičtí pracovníci	5b	22,995	osoba
Mzdové prostředky na zaměstnance	ř.2/ř.5	260 573	Kč/osoba
Mzdové prostředky na pedagogického pracovníka	ř.2a/ř.5a	312 270	Kč/osoba
Mzdové prostředky na nepedagogického pracovníka	ř.2b/ř.5b	157 520	Kč/osoba

Vysvětlivky:

Jednotka výkonu - 1 dítě, žák, student, stravovaný, ubytovaný, 1 lůžko podle § 1 vyhl. č. 492/2005 Sb.,

ze zahajovacího výkazu přepočtený na kalendářní rok podle vzorce 2/3 předchozího školního roku a 1/3 stávajícího školního roku

Počty zaměstnanců a mzdové prostředky na pedag. i nepedag. pracovníky ze Statistického výkazu škol P1-04 přepočtené na kalendářní rok

Vypracoval(a): Zdenka Kováčová

Schválil: Ing. Petr Černý

Telefon: 555 559 715

Datum

15.2.2010

Název školy a školského zařízení: Střední průmyslová škola Bruntál

IČ: 00601322

Číslo organizace: 1232

11. UKAZATELE NÁKLADOVOSTI V ROCE 2009

Druh školy nebo druh a typ školského zařízení: Střední průmyslová škola §3122

	Rádek číslo	Skutečné výdaje k 31.12.2009 v Kč	Jednotka
Dotace na přímé výdaje na vzdělávání (NIV celkem)	1	20 298 394,00	Kč
z toho: mzdové prostředky celkem (platy a OON)	2	14 688 616,00	Kč
v tom: na pedagogické pracovníky	2a	13 027 890,00	Kč
na nepedagogické pracovníky	2b	1 660 726,00	Kč
ONIV	3	489 844,00	Kč
z toho: na učebnice, učební pomůcky a školní potřeby	3a	325 379,00	Kč
na DVPP	3b	21 180,00	Kč
		Skutečné výdaje na jednotku výkonu	
Přepočtený počet jednotek výkonu	4	485	osoba
Přímé výdaje na vzdělávání na jednotku výkonu	ř.1/ř.4	41 852	Kč/osoba
Mzdové výdaje na jednotku výkonu	ř.2/ř.4	30 286	Kč/osoba
ONIV na jednotku výkonu	ř.3/ř.4	1 010	Kč/osoba
Náklady na učebnice, učební pomůcky a školní potřeby na jednotku výkonu	ř.3a/ř.4	671	Kč/osoba
		Skutečné náklady na zaměstnance	
Přepočtený počet zaměstnanců	5	50,005	osoba
v tom: pedagogičtí pracovníci	5a	40,712	osoba
nepedagogičtí pracovníci	5b	9,500	osoba
Mzdové prostředky na zaměstnance	ř.2/ř.5	293 743	Kč/osoba
Mzdové prostředky na pedagogického pracovníka	ř.2a/ř.5a	320 001	Kč/osoba
Mzdové prostředky na nepedagogického pracovníka	ř.2b/ř.5b	174 813	Kč/osoba

Vysvětlivky:

Jednotka výkonu - 1 dítě, žák, student, stravovaný, ubytovaný, 1 lůžko podle § 1 vyhl. č. 492/2005 Sb.,

ze zahajovacího výkazu přepočtený na kalendářní rok podle vzorce 2/3 předchozího školního roku a 1/3 stávajícího školního roku

Počty zaměstnanců a mzdové prostředky na pedagoq. i nepedagoq. pracovníky ze Statistického výkazu škol P1-04 přepočtené na kalendářní rok

Vypracoval(a): Zdenka Kováčová

Schválil: Ing. Petr Černý

Telefon: 555 559 715

Datum

15.2.2010

Název školy a školského zařízení: Střední průmyslová škola Bruntál

IČ: 00601322

Číslo organizace: 1232

11. UKAZATELE NÁKLADOVOSTI V ROCE 2009

Druh školy nebo druh a typ školského zařízení: Školní jídelna §3142

	Rádek číslo	Skutečné výdaje k 31.12.2009 v Kč	Jednotka
Dotace na přímé výdaje na vzdělávání (NIV celkem)	1	2 176 219,00	Kč
z toho: mzdové prostředky celkem (platy a OON)	2	1 589 227,00	Kč
v tom: na pedagogické pracovníky	2a	0,00	Kč
na nepedagogické pracovníky	2b	1 589 227,00	Kč
ONIV	3	14 864,00	Kč
z toho: na učebnice, učební pomůcky a školní potřeby	3a	0,00	Kč
na DVPP	3b	0,00	Kč
Skutečné výdaje na jednotku výkonu			
Přepočtený počet jednotek výkonu	4	574	osoba
Přímé výdaje na vzdělávání na jednotku výkonu	ř.1/ř.4	3 791	Kč/osoba
Mzdové výdaje na jednotku výkonu	ř.2/ř.4	2 769	Kč/osoba
ONIV na jednotku výkonu	ř.3/ř.4	26	Kč/osoba
Náklady na učebnice, učební pomůcky a školní potřeby na jednotku výkonu	ř.3a/ř.4	0	Kč/osoba
Skutečné náklady na zaměstnance			
Přepočtený počet zaměstnanců	5	10,288	osoba
v tom: pedagogičtí pracovníci	5a	0,000	osoba
nepedagogičtí pracovníci	5b	10,288	osoba
Mzdové prostředky na zaměstnance	ř.2/ř.5	154 474	Kč/osoba
Mzdové prostředky na pedagogického pracovníka	ř.2a/ř.5a	0	Kč/osoba
Mzdové prostředky na nepedagogického pracovníka	ř.2b/ř.5b	154 474	Kč/osoba

Vysvětlivky:

Jednotka výkonu - 1 dítě, žák, student, stravovaný, ubytovaný, 1 lůžko podle § 1 vyhl. č. 492/2005 Sb.,

ze zahajovacího výkazu přepočtený na kalendářní rok podle vzorce 2/3 předchozího školního roku a 1/3 stávajícího školního roku

Počty zaměstnanců a mzdové prostředky na pedag. i nepedag. pracovníky ze Statistického výkazu škol P1-04 přepočtené na kalendářní rok

Vypracoval(a): Zdenka Kováčová

Schválil: Ing. Petr Černý

Telefon: 555 559 715

Datum

15.2.2010

Název školy a školského zařízení: Střední průmyslová škola Bruntál

IČ: 00601322

Číslo organizace: 1232

11. UKAZATELE NÁKLADOVOSTI V ROCE 2009

Druh školy nebo druh a typ školského zařízení: Domov mládeže § 3147

	Rádek číslo	Skutečné výdaje k 31.12.2009 v Kč	Jednotka
Dotace na přímé výdaje na vzdělávání (NIV celkem)	1	2 263 832,00	Kč
z toho: mzdové prostředky celkem (platy a OON)	2	1 658 157,00	Kč
v tom: na pedagogické pracovníky	2a	1 285 930,00	Kč
na nepedagogické pracovníky	2b	372 227,00	Kč
ONIV	3	8 739,00	Kč
z toho: na učebnice, učební pomůcky a školní potřeby	3a	0,00	Kč
na DVPP	3b	0,00	Kč
		Skutečné výdaje na jednotku výkonu	
Přepočtený počet jednotek výkonu	4	82	osoba
Přímé výdaje na vzdělávání na jednotku výkonu	ř.1/ř.4	27 608	Kč/osoba
Mzdové výdaje na jednotku výkonu	ř.2/ř.4	20 221	Kč/osoba
ONIV na jednotku výkonu	ř.3/ř.4	107	Kč/osoba
Náklady na učebnice, učební pomůcky a školní potřeby na jednotku výkonu	ř.3a/ř.4	0	Kč/osoba
		Skutečné náklady na zaměstnance	
Přepočtený počet zaměstnanců	5	8,333	osoba
v tom: pedagogičtí pracovníci	5a	5,126	osoba
nepedagogičtí pracovníci	5b	3,207	osoba
Mzdové prostředky na zaměstnance	ř.2/ř.5	198 987	Kč/osoba
Mzdové prostředky na pedagogického pracovníka	ř.2a/ř.5a	250 864	Kč/osoba
Mzdové prostředky na nepedagogického pracovníka	ř.2b/ř.5b	116 067	Kč/osoba

Vysvětlivky:

Jednotka výkonu - 1 dítě, žák, student, stravovaný, ubytovaný, 1 lůžko podle § 1 vyhl. č. 492/2005 Sb.,

ze zahajovacího výkazu přepočtený na kalendářní rok podle vzorce 2/3 předchozího školního roku a 1/3 stávajícího školního roku

Počty zaměstnanců a mzdové prostředky na pedag. i nepedag. pracovníky ze Statistického výkazu škol P1-04 přepočtené na kalendářní rok

Vypracoval(a): Zdenka Kováčová

Schválil: Ing. Petr Černý

Telefon: 555 559 715

Datum

15.2.2010

Evidence nájemních smluv a smluv o výpůjčce

(stav k 31. 12. 2009)

Název a sídlo účetní jednotky:		Střední průmyslová škola, Bruntál, příspěvková organizace			Okres:	Bruntál	
IČ:	00601322						
Poř. č.	Smluvní strana	Předmět - účel nájmu	Nemovitost 1)		Účinnost smlouvy		Fin. plnění
			čp., parc. č.	k.ú., obec	od	do	2) Kč/rok
1	více smluvních stran	hodinové pronájmy tělocvičny během školního roku	budova tělocvičny	Bruntál	1.1.2009	31.12.2009	158 238
2	Slezská Diakonie	internát C	budova tělocvičny	Bruntál	1.1.2009	31.12.2009	30 181
3	Dana Škodáková	kantýna	škola	Bruntál	1.1.2009	31.12.2009	3 000
4	Vladimír Řepka	stolárna	dílny	Bruntál	1.1.2009	30.9.2009	31 779
5	Jiří Miklík	svář.dílna	dílny	Bruntál	1.1.2009	31.12.2009	46 056
6	Jaroslav Tříško	garáž	dílny	Bruntál	1.1.2009	31.12.2009	9 936
7	Pavel Meca	byt-školník	škola	Bruntál	1.1.2009	31.12.2009	12 408
8	Pronergo Trade	THP	škola	Bruntál	1.1.2009	31.12.2009	75 000
9	Autic	NP	automat	Bruntál	1.1.2009	31.12.2009	9 202
					Celkem Kč/rok		375 800
Vypracoval:		Kováčová Zdenka		Dne:		26.1.2010	
Telefon:		555559719					

Výkaz rozbor plnění HV

A. Výsledek hospodaření (dále VH)

ř.	Výsledek hospodaření (VH)	Popis	Výsledek hospodaření v Kč
1	VH z hlavní činnosti	$\check{ř}.1 = \check{ř}.2 + \check{ř}.3$	0
2	v tom: z příspěvku zřizovatele	viz bod 3)	0
3	z vlastních zdrojů	viz bod 3)	0
4	zdanění	viz bod 2),4)	0
5	VH z hlavní činnosti po zdanění	$\check{ř}.5 = \check{ř}.1 - \check{ř}.4$	0
6	VH z doplňkové činnosti	viz bod 3)	
7	zdanění	viz bod 2),4)	
8	VH z doplňkové činnosti po zdanění	$\check{ř}.8 = \check{ř}.6 - \check{ř}.7$	0
9	Celkem výsledek hospodaření po zdanění	viz bod 6) $\check{ř}.9 = \check{ř}.5 + \check{ř}.8$	0
10	výše neuhrazené ztráty minulých let (ztráta -, zisk +)	SÚ 932	
11	použití výsledků hospodaření ke krytí ztráty minulých let	$\check{ř}.11 \leq \check{ř}.9$	
12	Výsledek hospodaření k rozdělení do fondů	$\check{ř}.12 = \check{ř}.9 - \check{ř}.11$	0
13	z toho finančně kryto (viz bod 5)	$\check{ř}.13 \leq \check{ř}.12$	
14	průčtování nekrytého investičního fondu v r. 2009 (SÚ 916/SÚ 551) příp.	(SÚ 916/ SÚ 649,8)	

B. Rozdělení do fondů

Dle zákona č. 250/2000 Sb., o rozpočtových pravidlech územních rozpočtů lze navrhnout přiděl VH do následujících fondů (do fondů lze navrhnout přiděl pouze, je-li vypořádána ztráta minulých let) :

- 1) **Fond odměn**
 - 1.1) Fond odměn je tvořen ze zlepšeného výsledku hospodaření příspěvkové organizace, a to do výše jeho 80%, nejvýše však do výše limitu prostředků na platy nebo přípustného objemu prostředků na platy
 - 1.2) Doporučujeme částku přidělu zaokrouhlit na celé tisíce dolů
 - 1.3) Případné změny budou organizaci oznámeny.
- 2) **Rezervní fond**
 - 2.1) Rezervní fond se tvoří ze zlepšeného výsledku hospodaření příspěvkové organizace na základě schválení jeho výše zřizovatelem po skončení roku, sníženého o převody do fondu odměn.

v Kč

Rozdělení do fondů	Stav k 1.1.2010	Příděl ze zlepšeného VH roku 2009	Stav po přidělu
<i>sl.1</i>	<i>sl.2</i>	<i>sl.3</i>	<i>sl.4 = sl.2 + sl.3</i>
Fond odměn	40 880		40 880
Rezervní fond	478 759		478 759
CELKEM	519 639	0	519 639

Stavy fondů by měly být v souladu s rozvahou, uvádějte v Kč bez desetinných míst (matematické zaokrouhlení)

C. Žádosti o posílení investičního fondu převodem rezervního fondu (Kdo nežádá nevyplňuje)

- 1) Dle § 30 odst. 4 zákona č. 250/2000 Sb. lze požádat zřizovatele o souhlas s posílením investičního fondu převodem z rezervního fondu.
- 2) Posílení je možné maximálně do výše dosaženého výsledku hospodaření v uplynulém roce (zaokrouhleno na celé tis. Kč). V případě vyššího požadavku je nutné požádat Radu kraje o posílení investičního fondu samostatně.
- 3) **Žádost o posílení zdůvodněte** (např. plánovaná akce - jmenovitě, nutnost zvýšit vlastní finanční podíl na akcích realizovaných z dotací MSK apod.)

ř.	Stav investičního fondu	Popis	Stav investičního fondu v Kč
1	Stav k 1.1.2010	z rozvahy	0
2	Očekávaná tvorba během roku (bez požadovaného posílení)	$\check{ř}.2 = \check{ř}.3 + \check{ř}.4 + \check{ř}.5$	0
3	- odpisy	z odpisového plánu	0
4	- odvod z investičního fondu (minusem)	závazný ukazatel	0
5	- investiční dotace, jiné zdroje		0
6	Očekávané čerpání během roku	bez odvodů z investičního fondu	0
7	Posílení z rezervního fondu	max. do výše výsledku hospodaření	0
8	Očekávaný zůstatek k 31.12.2010	$\check{ř}.8 = \check{ř}.1 + \check{ř}.2 - \check{ř}.6 + \check{ř}.7$	0
Zdůvodnění:			

Sestavil: Zdenka Kovačová
Datum: 4.2.2010

Schválil: Ing. Petr Černý