

**ÚPLNÉ ZNĚNÍ ZŘIZOVACÍ LISTINY
KE DNI 8. 9. 2023**

ZL/235/2001

**MORAVSKOSLEZSKÝ KRAJ
ZASTUPITELSTVO KRAJE**

vydává

na základě svého usnesení č. 13/1436 ze dne 7. září 2023

ZŘIZOVACÍ LISTINU

příspěvkové organizace

**Střední průmyslová škola a Obchodní akademie, Bruntál,
příspěvková organizace
(dále jen „organizace“)**

Čl. I

Označení zřizovatele

1. Moravskoslezský kraj, 28. října 117, 702 18 Ostrava, IČ: 70890692.
2. V souladu s ustanovením § 2 zákona č. 157/2000 Sb., o přechodu některých věcí, práv a závazků z majetku České republiky do majetku krajů, ve znění zákona č. 10/2001 Sb., přešla funkce zřizovatele na kraj ke dni 1. října 2001, tj. ke dni účinnosti rozhodnutí Ministerstva školství, mládeže a tělovýchovy č. j. 24 327/2001-14 ze dne 25. září 2001.

Čl. II

Název organizace

Střední průmyslová škola a Obchodní akademie, Bruntál, příspěvková organizace

Čl. III

Sídlo organizace

Kavalcova 814/1, 792 01 Bruntál

Čl. IV

Identifikační číslo organizace

00601322

Čl. V **Právní forma organizace**

Příspěvková organizace.

Čl. VI **Vymezení hlavního účelu a předmětu činnosti organizace**

1. Hlavním účelem zřízení organizace je uskutečňovat vzdělávání a výchovu žáků podle vzdělávacích programů.
2. Předmět činnosti odpovídající hlavnímu účelu:
 - poskytuje střední vzdělání s maturitní zkouškou,
 - poskytuje žákům středních škol a studentům vyšších odborných škol ubytování, výchovně vzdělávací činnost navazující na výchovně vzdělávací činnost středních škol a vyšších odborných škol, zajišťuje těmto žákům a studentům školní stravování, v případě hodném zvláštního zřetele může být do domova umístěn i žák druhého stupně základní školy, vede žáky a studenty k plnohodnotnému využívání volného času formou zájmových činností,
 - zabezpečuje stravování žáků a studentů,
 - zabezpečuje stravování vlastním zaměstnancům organizace.

Čl. VII **Statutární orgán organizace**

Statutárním orgánem organizace je ředitel, jmenovaný radou kraje. Ředitel jedná jménem organizace navenek samostatně a je odpovědný radě kraje za činnost organizace. Při své činnosti je povinen postupovat v souladu s obecně závaznými právními předpisy, s vnitřními právními předpisy kraje a jeho vnitřními organizačními předpisy.

Čl. VIII **Vymezení majetku ve vlastnictví zřizovatele předávaného organizaci k hospodaření**

Nemovitý majetek zřizovatele předaný organizaci k hospodaření (dále také „svěřený majetek“), je uveden v příloze č. 1, která je nedílnou součástí této zřizovací listiny. Zřizovatel předává organizaci k hospodaření k plnění jejích úkolů rovněž movitý majetek podle článku IX. odstavce 3. této zřizovací listiny, finanční a peněžní fondy, pohledávky, zásoby a peníze.

Čl. IX **Vymezení majetkových práv organizace**

1. Obecná ustanovení
 - 1.1. Organizace hospodaří se svěřeným majetkem, včetně majetku získaného vlastní činností pro hlavní účel, k němuž byla zřízena a v rámci předmětu její činnosti. Příspěvková organizace hospodaří s peněžními prostředky získanými vlastní činností, včetně účelových dotací a příspěvků od jiných subjektů, peněžními prostředky přijatými z rozpočtu zřizovatele, peněžními prostředky přijatými ze státního rozpočtu a státních fondů. Dále hospodaří s prostředky svých fondů, s peněžitými dary od fyzických a právnických osob, včetně peněžních prostředků poskytnutých ze zahraničí, zejména ze zahraničních veřejných zdrojů. Příspěvková organizace hospodaří s prostředky získanými z pronájmů majetku a prodeje movitého majetku a získanými zapojením finančních a peněžních fondů, zásob, finančních prostředků na účtech a získanými splacením pohledávek.
 - 1.2. Při hospodaření se svěřeným majetkem postupuje organizace podle této zřizovací listiny a pokynů zřizovatele, byly-li vydány.

- 1.3. Organizace je povinna svěřený majetek udržovat a opravovat včetně periodických revizí, chránit před poškozením a zničením, jakož i proti neoprávněným zásahům.
- 1.4. Majetková práva neupravená touto zřizovací listinou vykonává organizace samostatně v rámci platné právní úpravy.
- 1.5. Organizace je oprávněna nabývat do svého vlastnictví jen majetek potřebný pro výkon činností, pro které byla zřízena.

2. Nemovitý majetek

- 2.1. Organizace hospodaří s nemovitým majetkem ve vlastnictví zřizovatele. O předání nemovitého majetku zřizovatele k hospodaření organizaci rozhodne zastupitelstvo kraje; toto předání je účinné rozhodnutím zastupitelstva kraje. Rozhodne-li zastupitelstvo kraje o předání nemovitého majetku organizaci k hospodaření až ke dni nabytí tohoto majetku do vlastnictví zřizovatele, je toto předání účinné nabytím jeho vlastnictví zřizovatelem vkladem práva do katastru nemovitostí.
- 2.2. Organizace je oprávněna nabývat nemovitý majetek do svého vlastnictví jen s předchozím souhlasem zřizovatele. Nemovitý majetek nabytý do svého vlastnictví vede organizace v účetnictví na samostatných analytických účtech.
- 2.3. Organizace není oprávněna nemovitý majetek ve vlastnictví zřizovatele zcizovat (např. prodat, směnit, darovat), není oprávněna jej vložit do majetku právnických nebo fyzických osob nebo jej jinak používat k účasti na podnikání třetích osob.
- 2.4. Organizace dále není oprávněna:
 - uzavírat smlouvy o výprose,
 - uzavírat smlouvy, kterými se zřizuje právo stavby, věcné břemeno, zástavní právo, zákaz zatížení nebo zcizení jako právo věcné, vedlejší ujednání při kupní smlouvě jako právo věcné (předkupní právo apod.),
 - udělit souhlas se zápisem nájemní či pachtovní smlouvy do katastru nemovitostí,
 - provádět zápisy práv do katastru nemovitostí.
- 2.5. Organizace je oprávněna pronajmout (propachtovat) a výjimečně vypůjčit svěřený nemovitý majetek nebo najmout si (pachtovat si) nemovitý majetek na dobu určitou delší než 1 rok nebo na dobu neurčitou jen s předchozím písemným souhlasem zřizovatele. Předchozí písemný souhlas zřizovatele není třeba v případě výpůjčky svěřeného nemovitého majetku jiné příspěvkové organizaci zřízené Moravskoslezským krajem.
- 2.6. Organizace je oprávněna provádět na nemovitém majetku opravy, stavební úpravy a realizaci nových staveb ve výši nad 500.000 Kč (bez DPH) jen s předchozím písemným souhlasem zřizovatele.
- 2.7. Při opravách a stavebních úpravách svěřeného nemovitého majetku ve vlastnictví zřizovatele, které je organizace oprávněna provádět dle podmínek bodu 2.6 této zřizovací listiny, zastupuje statutární orgán organizace vlastníka ve správních řízeních vedených dle zákona č. 183/2006 Sb., o územním plánování a stavebním řádu (stavební zákon), ve znění pozdějších předpisů, a souvisejících předpisů. Uvedené platí rovněž v případech, kdy byl vyjádřen souhlas zřizovatele sdělením závazného ukazatele, tj. přiznáním účelové investiční dotace do investičního fondu nebo příspěvku na provoz účelově určenému na reprodukci majetku.

3. Movitý majetek

- 3.1. Organizace hospodaří s movitým majetkem, který jí byl k hospodaření předán ke dni vzniku. Organizace hospodaří také s movitým majetkem, který dále nabude pro svého zřizovatele, takto nabytý majetek se od okamžiku jeho nabytí do vlastnictví zřizovatele stává majetkem předaným organizaci k hospodaření.

- 3.2. Organizace nabývá movitý majetek včetně finančních darů pro svého zřizovatele. Organizace je oprávněna převádět úplatně přebytečný a neupotřebitelný movitý majetek ve vlastnictví zřizovatele na třetí osoby za cenu obvyklou, pokud nestanoví tato zřizovací listina nebo zřizovatel jinak. Organizace upřednostní úplatný i bezúplatný převod movitého majetku na jiné příspěvkové organizace zřízené zřizovatelem.
- 3.3. Organizace je oprávněna pronajmout (propachtovat) a výjimečně vypůjčit svěřený movitý majetek (včetně majetku získaného její činností) nebo najmout si (pachtovat si) movitý majetek, jehož účetní (zůstatková) hodnota přesahuje 200.000 Kč, na dobu určitou delší než 1 rok nebo na dobu neurčitou jen s předchozím písemným souhlasem zřizovatele. Předchozí písemný souhlas zřizovatele není třeba v případě vypůjčky svěřeného movitého majetku jiné příspěvkové organizaci zřízené Moravskoslezským krajem.
- 3.4. Organizace je oprávněna uzavírat smlouvy o půjčce nebo o úvěru jen s předchozím písemným souhlasem zřizovatele.
- 3.5. Organizace je oprávněna pořizovat věci nákupem na splátky nebo smlouvou o nájmu s právem koupě jen s předchozím písemným souhlasem zřizovatele.
- 3.6. Organizace není oprávněna nakupovat akcie nebo jiné cenné papíry. Přijímat je jako protihodnotu za své pohledávky vůči jiným subjektům je oprávněna jen s předchozím písemným souhlasem zřizovatele. Příspěvková organizace nesmí vystavovat nebo akceptovat směnky, ani být směnečným ručitelem.
- 3.7. Organizace nesmí mít majetkovou účast v právnické osobě zřízené nebo založené za účelem podnikání, vkládat finanční prostředky svého rezervního fondu jako kapitál do činnosti jiných subjektů.

4. Jiná majetková práva

- 4.1. Organizace je povinna vést účetní a operativní evidenci nemovitého a movitého majetku.
- 4.2. Organizace je povinna provádět odpisy majetku podle odpisového plánu schváleného zřizovatelem.
- 4.3. Organizace je povinna provádět pravidelnou roční inventarizaci majetku, na základě provedených inventur předávat zřizovateli soupis přírůstků a úbytků nemovitého majetku.
- 4.4. Organizace není oprávněna poskytovat dary jiným subjektům, s výjimkou obvyklých peněžitých nebo věcných darů svým zaměstnancům a jiným osobám ze svého fondu kulturních a sociálních potřeb a s výjimkou postupu dle § 27 odst. 6 zákona č. 250/2000 Sb., ve znění pozdějších předpisů.
- 4.5. Organizace je oprávněna postoupit pohledávku, převzít dluh, vzdát se práva a prominout dluh jen s předchozím písemným souhlasem zřizovatele, nejde-li o vzájemný zápočet pohledávek.
- 4.6. Organizace je oprávněna upustit od vymáhání pohledávky jen s předchozím souhlasem zřizovatele, nejde-li o pohledávku do výše 20.000 Kč v jednotlivém případě a jestliže dlužník zemřel a pohledávka nemohla být uspokojena ani vymáháním na dědicích anebo jestliže pohledávka je promlčena a dlužník odmítá dluh dobrovolně splnit anebo nelze-li prokázat trvání pohledávky anebo nelze-li prokázat její výši, a to ani v soudním či jiném řízení anebo je-li zřejmé, že další vymáhání pohledávky by bylo spojeno s náklady převyšujícími výši pohledávky či bylo neúspěšné.
- 4.7. Organizace není oprávněna zajišťovat závazky.
- 4.8. Organizace plní povinnosti provozovatele vyhrazených technických zařízení.
- 4.9. Organizace je povinna zajistit pojištění majetku podle pokynů zřizovatele, byly-li vydány.
- 4.10. Organizace odpovídá za škodu na majetku a zdraví třetích osob vzniklou nedodržením právních předpisů na úseku bezpečnosti, požární ochrany a životního prostředí.
- 4.11. Organizace nesmí zřizovat nebo zakládat právnické osoby.

- 4.12. Ředitel organizace je zmocněn k podávání žádosti o povolení kácení stromů rostoucích mimo les za vlastníka svěřených nemovitostí podle § 8 zákona č. 114/1992 Sb., o ochraně přírody a krajiny, ve znění pozdějších předpisů.

Čl. X Doplňková činnost organizace

Okruhy doplňkové činnosti organizace jsou vymezeny na základě § 27 odst. 2 písm. g) zákona č. 250/2000 Sb., o rozpočtových pravidlech územních rozpočtů, ve znění pozdějších předpisů v příloze č. 2, která je nedílnou součástí této zřizovací listiny.

Čl. XI Zajištění kontroly organizace

Organizace je povinna umožnit provádění kontroly v rozsahu a způsobem vymezeným pokyny zřizovatele pro organizaci a provádění kontrol.

Čl. XII Závěrečná ustanovení

1. Organizace je právnickou osobou a právním nástupcem příspěvkové organizace Střední průmyslová škola, Bruntál, Kavalcova 1 zřízené Ministerstvem školství, mládeže a tělovýchovy dne 1. června 1991.
2. Rozhodnutím Ministerstva školství, mládeže a tělovýchovy č. j. 24 327/2001-14 ze dne 25. září 2001 přešla organizace s účinností od 1. října 2001 do působnosti Moravskoslezského kraje.

Čl. XIII Vymezení doby, na kterou je organizace zřizována

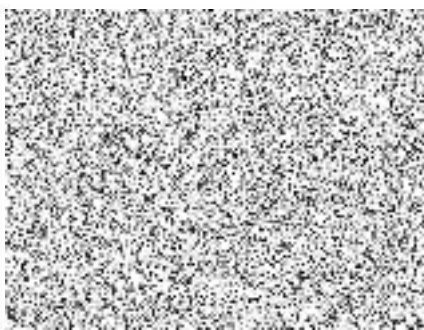
Organizace se zřizuje ke dni 1. října 2001 na dobu neurčitou.

V Ostravě dne 20. prosince 2001

Účinnost dodatků:

- dodatek č. 1 schválený usnesením zastupitelstva kraje č. 5/49/1 ze dne 27. září 2001 účinný dnem 1. října 2001
- dodatek č. 2 schválený usnesením zastupitelstva kraje č. 7/79/1 ze dne 13. prosince 2001 účinný dnem 21. prosince 2001
- dodatek č. 3 schválený usnesením zastupitelstva kraje č. 7/616 ze dne 14. října 2009 účinný dnem 15. října 2009
- dodatek č. 4 schválený usnesením zastupitelstva kraje č. 25/2443 ze dne 5. září 2012 účinný dnem 6. září 2012
- dodatek č. 5 schválený usnesením zastupitelstva kraje č. 3/234 ze dne 21. března 2013 účinný dnem 1. července 2013
- dodatek č. 6 schválený usnesením zastupitelstva kraje č. 15/1424 ze dne 25. června 2015 účinný dnem 26. června 2015
- dodatek č. 7 schválený usnesením zastupitelstva kraje č. 2/89 ze dne 22. prosince 2016 účinný dnem 23. prosince 2016.
- dodatek č. 8 schválený usnesením zastupitelstva kraje č. 4/333 ze dne 15. června 2017 účinný dnem 1. září 2017
- dodatek č. 9 schválený usnesením zastupitelstva kraje č. 8/920 ze dne 14. června 2018 účinný dnem 15. června 2018
- dodatek č. 10 schválený usnesením zastupitelstva kraje č. 10/1097 ze dne 13. prosince 2018 účinný dnem 1. ledna 2019
- dodatek č. 11 schválený usnesením zastupitelstva kraje č. 15/1870 ze dne 5. března 2020 účinný dnem 6. března 2020
- dodatek č. 12 schválený usnesením zastupitelstva kraje č. 4/371 ze dne 17. června 2021 účinný dnem 18. června 2021
- dodatek č. 13 schválený usnesením zastupitelstva kraje č. 8/827 ze dne 16. června 2022 účinný dnem 17. června 2022
- dodatek č. 14 schválený usnesením zastupitelstva kraje č. 11/1170 ze dne 10. března 2023 účinný dnem 11. března 2023
- dodatek č. 15 schválený usnesením zastupitelstva kraje č. 13/1436 ze dne 7. září 2023 účinný dnem 8. září 2023

Úplné znění zřizovací listiny vydal: odbor školství, mládeže a sportu ke dni 14. září 2023.



Vyhotovil: Ing. Daniel Cinař, DiS.
vedoucí odboru školství, mládeže a sportu

Příloha č. 1
ke zřizovací listině příspěvkové organizace

Střední průmyslová škola a Obchodní akademie, Bruntál, příspěvková organizace

ze dne 20. prosince 2001

Vymezení majetku, který se příspěvkové organizaci předává k hospodaření.

1. Rozpis nemovitého majetku

a) Budovy

parc. č.	čp/če	způsob využití	k. ú.
2247	814, Bruntál	občanská vybavenost	Bruntál-město
2241	815, Bruntál	občanská vybavenost	Bruntál-město
2244	bez čp/če	občanská vybavenost	Bruntál-město
2248	bez čp/če	jiná stavba	Bruntál-město
2249/2	bez čp/če	jiná stavba	Bruntál-město
2249/9	bez čp/če	jiná stavba	Bruntál-město

b) Pozemky

parc. č.	výměra (m ²)	druh	k. ú.
2241	517	zastavěná plocha a nádvoří	Bruntál-město
2242	3878	ostatní plocha	Bruntál-město
2243	299	ostatní plocha	Bruntál-město
2244	2618	zastavěná plocha a nádvoří	Bruntál-město
2246	83	zastavěná plocha a nádvoří	Bruntál-město
2247	1749	zastavěná plocha a nádvoří	Bruntál-město
2248	698	zastavěná plocha a nádvoří	Bruntál-město
2249/1	11540	ostatní plocha	Bruntál-město
2249/2	1086	zastavěná plocha a nádvoří	Bruntál-město
2249/3	2	ostatní plocha	Bruntál-město
2249/7	2576	ostatní plocha	Bruntál-město
2249/8	598	ostatní plocha	Bruntál-město
2249/9	49	ostatní plocha	Bruntál-město
2250/2	6431	ostatní plocha	Bruntál-město
2251	3902	ostatní plocha	Bruntál-město
2252	2006	ostatní plocha	Bruntál-město
2066/3	49727	orná půda	Staré Město u Bruntálu
2066/4	60326	orná půda	Staré Město u Bruntálu
2183/5	2984	trvalý travní porost	Staré Město u Bruntálu
2205	3535	trvalý travní porost	Staré Město u Bruntálu

2. Rozpis movitého majetku je uveden v inventárních soupisech uložených u příspěvkové organizace.

Příloha č. 2
ke zřizovací listině příspěvkové organizace



Střední průmyslová škola a Obchodní akademie, Bruntál, příspěvková organizace

ze dne 20. prosince 2001

Vymezení doplňkové činnosti organizace

Okruhy doplňkové činnosti příspěvkové organizace:

1. Provádění rekvalifikačních, odborných a vzdělávacích kurzů, školení a jiných vzdělávacích akcí včetně zprostředkování.
2. Ubytovací služby.
3. Hostinská činnost.
4. Závodní stravování zaměstnanců právnických osob vykonávajících činnost škol a školských zařízení zřízených krajem, obcí nebo svazkem obcí.
5. Provoz autoškoly.
6. Měření emisí.
7. Pronájem majetku.
8. Kopírovací práce.
9. Obchodní činnost včetně zprostředkování.
10. Zemědělství a prodej výpěstků.
11. Poradenská a konzultační činnost, zpracování odborných studií a posudků.
12. Příprava a vypracování technických návrhů, grafické a kresličské práce.
13. Provozování tělovýchovných a sportovních zařízení a organizování sportovní činnosti.
14. Zámečnictví.
15. Obráběčství.
16. Opravy silničních vozidel.
17. Silniční motorová doprava osobní a nákladní.
18. Školní firma zaměřená na výrobu a prodej kávy.